

**Indicadores de mortalidade para o
Rio Grande do Sul e seus
Conselhos Regionais de
Desenvolvimento (Coredes) —
2010-20**



**GOVERNO DO ESTADO
RIO GRANDE DO SUL**

OBJETIVOS

- Traçar um breve perfil da população do Estado;
- Apresentar um panorama da mortalidade no RS por sexo e idade e identificar as principais causas de mortalidade no período 2010 a 2020;
- Atualizar as tábuas de mortalidade por sexo do RS e dos Coredes até 2020;
- Elaborar simulações das tábuas de mortalidade do RS supondo a eliminação das principais causas de mortalidade para avaliar o impacto na expectativa de vida ao nascer no Estado, por sexo, de 2010 a 2020.





PERFIL DA POPULAÇÃO GAÚCHA 2010 e 2020



GOVERNO DO ESTADO
RIO GRANDE DO SUL

Estrutura etária

Distribuição da população, por grandes faixas etárias,
no Rio Grande do Sul — 2010 e 2020

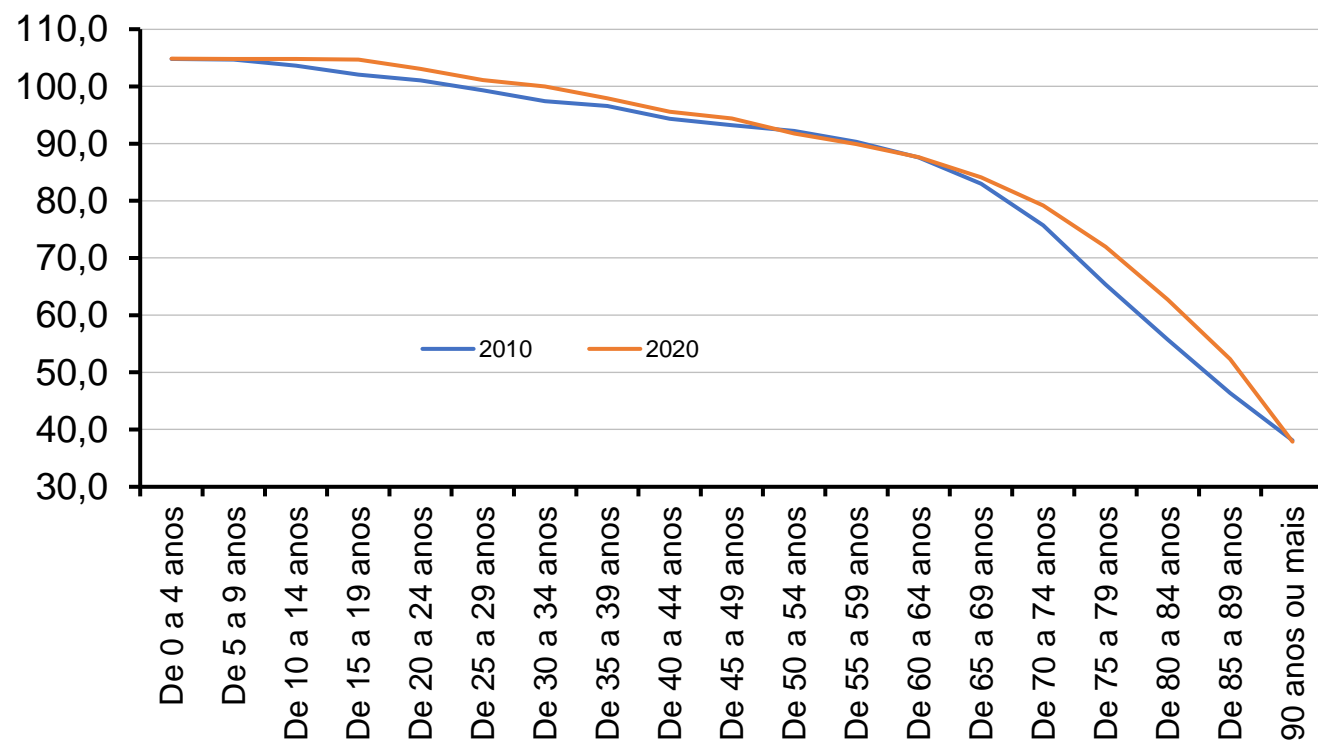
FAIXA ETÁRIA	POPULAÇÃO			PERCENTUAL	
	2010	2020	Diferença	2010	2020
De 0 a 14 anos	2.333.411	2.075.850	-257.561	21,4	18,2
De 15 a 59 anos	7.101.619	7.203.416	101.797	65,1	63,1
60 anos ou mais	1.479.765	2.143.707	663.942	13,6	18,8
RS	10.914.795	11.422.973	508.178	100,0	100,0

Fonte: IBGE (2022).



Estrutura da população por sexo e idade

Razão de sexo, por faixa etária, no Rio Grande do Sul — 2010 e 2020

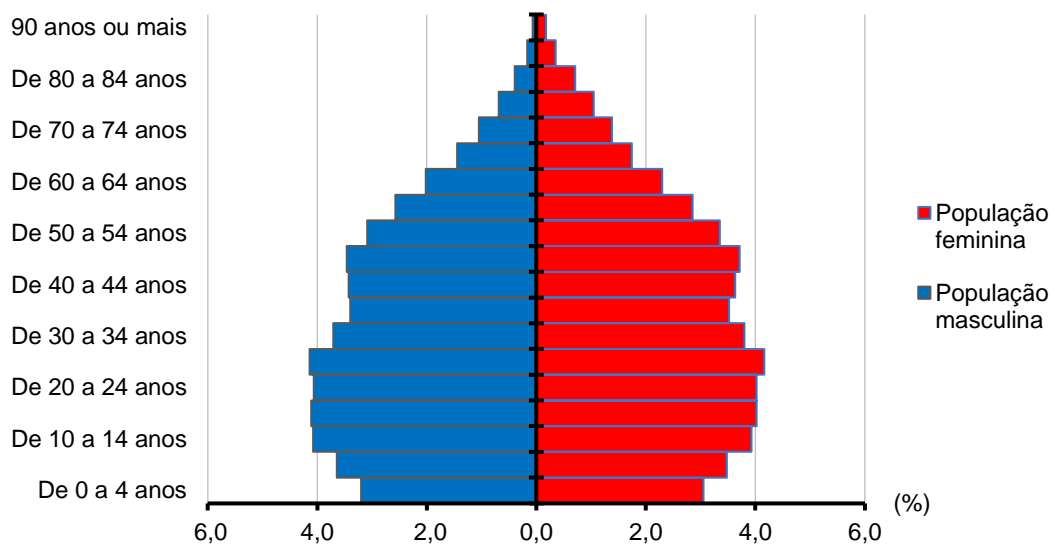


Fonte dos dados brutos: IBGE(2022).

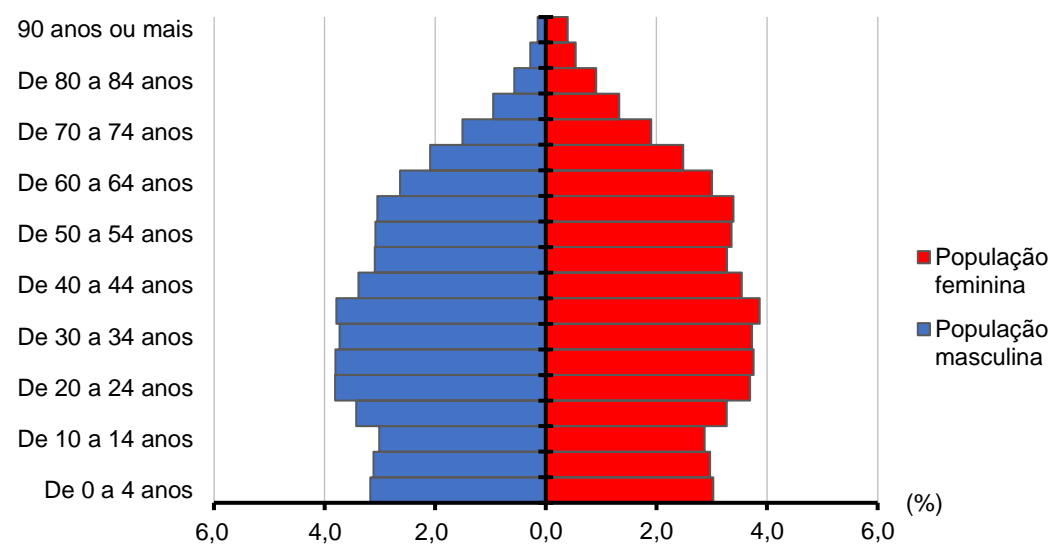


Estrutura da população por sexo e idade

Pirâmide etária do Rio Grande do Sul — 2010



Pirâmide etária do Rio Grande do Sul — 2020

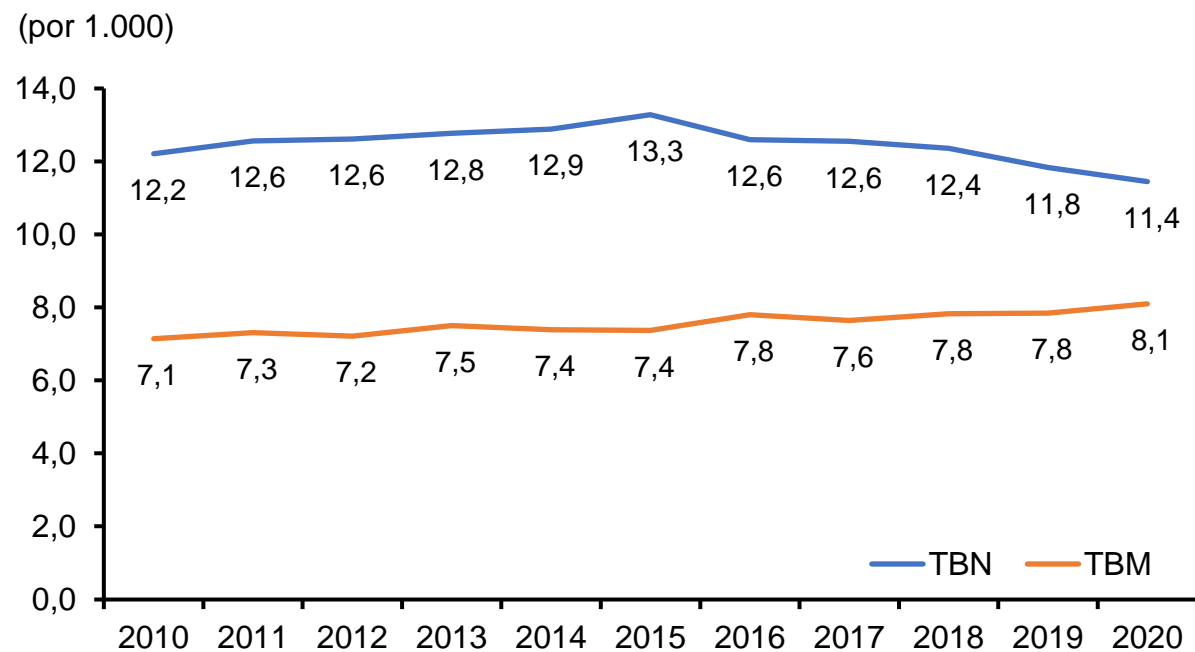


Fonte dos dados brutos: IBGE(2022).



Crescimento vegetativo

Taxa bruta de mortalidade (TBM) e de natalidade (TBN) no Rio Grande do Sul — 2010-20



Fonte dos dados brutos: IBGE(2022).

Datusus (BRASIL,2022).



GOVERNO DO ESTADO
RIO GRANDE DO SUL



PERFIL DA MORTALIDADE 2010 a 2020



GOVERNO DO ESTADO
RIO GRANDE DO SUL

Mortalidade por sexo e causas

Número de óbitos da população masculina e feminina, segundo os capítulos da Classificação Internacional de Doenças (CID-10), e razão entre as taxas de mortalidade masculina e feminina no Rio Grande do Sul — 2020

CAPÍTULO DA CID-10	NÚMERO DE ÓBITOS		TOTAL (1)	RAZÃO ENTRE AS TAXAS DE MORTALIDADE MASCULINA/FEMININA
	População Masculina	População Feminina		
Aparelho circulatório	10.611	10.457	21.068	1,07
Neoplasias	10.281	8.916	19.197	1,22
Infeciosas e parasitárias	6.991	5.540	12.531	1,33
Aparelho respiratório	4.177	3.803	7.980	1,16
Causas externas	5.615	1.591	7.210	3,72
Endócrinas nutricionais e metabólicas	2.890	3.337	6.227	0,91
Mal definidas	2.559	2.038	4.604	1,32
Sistema nervoso	1.686	2.640	4.326	0,67
Aparelho digestivo	2.268	1.641	3.909	1,46
Aparelho geniturinário	1.268	1.486	2.755	0,9
Transtornos mentais e comportamentais	717	201	918	3,76
Perinatal	384	336	720	1,21
Malformação congênita	223	217	442	1,08
Demais causas	331	573	904	-
Todas as causas	50.001	42.776	92.791	1,23

Fonte dos dados brutos: Datasus (BRASIL, 2022).
IBGE (2022).

(1) Inclusive ignorados.



GOVERNO DO ESTADO
RIO GRANDE DO SUL

Mortalidade proporcional por sexo e causas

Mortalidade proporcional e ordenamento das principais causas de morte, segundo os capítulos da Classificação Internacional de Doenças (CID-10) e sexo, no Rio Grande do Sul — 2020

CAPÍTULO DA CID-10	POPULAÇÃO TOTAL		POPULAÇÃO MASCULINA		POPULAÇÃO FEMININA	
	%	Posição	%	Posição	%	Posição
Doenças do aparelho circulatório	22,7	1. ^a	21,2	1. ^a	24,4	1. ^a
Neoplasias	20,7	2. ^a	20,6	2. ^a	20,8	2. ^a
Doenças infecciosas e parasitárias	13,5	9. ^a	14	8. ^a	13	9. ^a
Doenças do aparelho respiratório	8,6	3. ^a	8,4	4. ^a	8,9	3. ^a
Causas externas	7,8	4. ^a	11,2	3. ^a	3,7	7. ^a
Doenças endócrinas nutricionais e metabólicas	6,7	5. ^a	5,8	5. ^a	7,8	4. ^a
Mal definidas	5	7. ^a	5,1	6. ^a	4,8	6. ^a
Doenças do sistema nervoso	4,7	6. ^a	3,4	9. ^a	6,2	5. ^a
Doenças do aparelho digestivo	4,2	8. ^a	4,5	7. ^a	3,8	8. ^a
Doenças do aparelho geniturinário	3	10. ^a	2,5	10. ^a	3,5	10. ^a
Demais capítulos	3,2	-	3,3	-	3,1	-
TOTAL	100	-	100	-	100	-

Fonte dos dados brutos: Datasus (BRASIL, 2022).



Mortalidade proporcional por sexo e causas

Mortalidade proporcional, pelas principais causas, população menor de 15 anos e total,
no Rio Grande do Sul — 2020

FAIXA ETÁRIA	1ª POSIÇÃO	2ª POSIÇÃO	3ª POSIÇÃO	4ª POSIÇÃO
Menor de um ano	Perinatal 61,2%	Malformação congênita 27,0%	Causas externas 3,5%	Infecciosas e parasitárias 2,1%
De 1 a 4 anos	Causas externas 33,8%	Malformação congênita 17,8%	Sistema nervoso 9,6%	Infecciosas e parasitárias 8,9%
De 5 a 9 anos	Causas externas 37,2%	Neoplasias 20,9%	Sistema nervoso 14,0%	Malformação congênita 7,0%
De 10 a 14 anos	Causas externas 37,4%	Neoplasias 19,5%	Sistema nervoso 13,8%	Sistema digestivo 4,9%
Todas as idades	Aparelho circulatório 22,7%	Neoplasias 20,7%	Infecciosas e parasitárias 13,5%	Aparelho respiratório 8,6%

Fonte dos dados brutos: Datasus (BRASIL, 2022).



Mortalidade proporcional por sexo e causas

Mortalidade proporcional, pelas principais causas, população de 15 anos a menos de 60 anos e população total no Rio Grande do Sul — 2020

FAIXA ETÁRIA	1ª POSIÇÃO	2ª POSIÇÃO	3ª POSIÇÃO	4ª POSIÇÃO
De 15 a 19 anos	Causas externas 69,1%	Neoplasias 7,3%	Sistema nervoso 3,8%	Aparelho respiratório e mal definidas 3,0%
De 20 a 24 anos	Causas externas 70,5%	Infecciosas e parasitárias 6,4%	Neoplasias 5,8%	Mal definidas 3,5%
De 25 a 29 anos	Causas externas 59,6%	Infecciosas e parasitárias 9,9%	Neoplasias 9,4%	Mal definidas 3,7%
De 30 a 34 anos	Causas externas 43,7%	Infecciosas e parasitárias 15,5%	Neoplasias 12,6%	Aparelho circulatório 5,7%
De 35 a 39 anos	Causas externas 33,5%	Infecciosas e parasitárias 19,4%	Neoplasias 14,4%	Aparelho circulatório 9,0%
De 40 a 44 anos	Causas externas 24,6%	Infecciosas e parasitárias 18,0%	Neoplasias 17,9%	Aparelho circulatório 12,3%
De 45 a 49 anos	Neoplasias 21,5%	Infecciosas e parasitárias 17,3%	Causas externas 16,4%	Aparelho circulatório 16,0%
De 50 a 54 anos	Neoplasias 26,1%	Aparelho circulatório 17,6%	Infecciosas e parasitárias 15,9%	Causas externas 11,0%
De 55 a 59 anos	Neoplasias 29,4%	Aparelho circulatório 18,5%	Infecciosas e parasitárias 14,5%	Causas externas 7,7%
Todas as idades	Aparelho circulatório 22,7%	Neoplasias 20,7%	Infecciosas e parasitárias 13,5%	Aparelho respiratório 8,6%

Fonte dos dados brutos: Datasus (BRASIL, 2022).



GOVERNO DO ESTADO
RIO GRANDE DO SUL

Mortalidade proporcional por sexo e causas

Mortalidade proporcional, pelas principais causas, população de 60 anos e mais e total, no Rio Grande do Sul — 2020

FAIXA ETÁRIA	1ª POSIÇÃO	2ª POSIÇÃO	3ª POSIÇÃO	4ª POSIÇÃO
De 60 a 64 anos	Neoplasias 29,7%	Aparelho circulatório 21,3%	Infecciosas e parasitárias 14,2%	Doenças endócrinas 7,1%
De 65 a 69 anos	Neoplasias 27,7%	Aparelho circulatório 23,1%	Infecciosas e parasitárias 15,0%	Aparelho respiratório 7,8%
De 70 a 74 anos	Neoplasias 25,7%	Aparelho circulatório 24,3%	Infecciosas e parasitárias 15,0%	Aparelho respiratório 8,9%
De 75 a 79 anos	Aparelho circulatório 25,9%	Neoplasias 21,8%	Infecciosas e parasitárias 13,8%	Aparelho respiratório 10,2%
80 anos e mais	Aparelho circulatório 28,6%	Neoplasias 14,1%	Aparelho respiratório 12,2%	Infecciosas e parasitárias 11,7%
Todas as idades	Aparelho circulatório 22,7%	Neoplasias 20,7%	Infecciosas e parasitárias 13,5%	Aparelho respiratório 8,6%

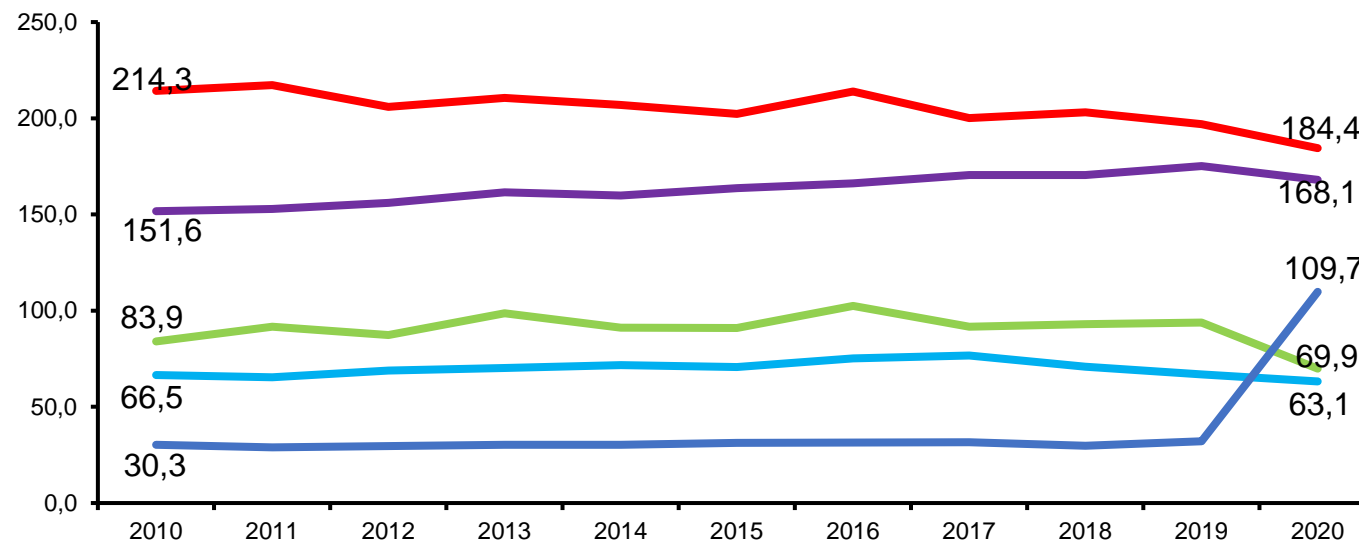
Fonte dos dados brutos: Datasus (BRASIL, 2022).



Taxas de mortalidade

Taxa de mortalidade, por causas selecionadas, da população total no Rio Grande do Sul — 2010-20

(por 100.000)



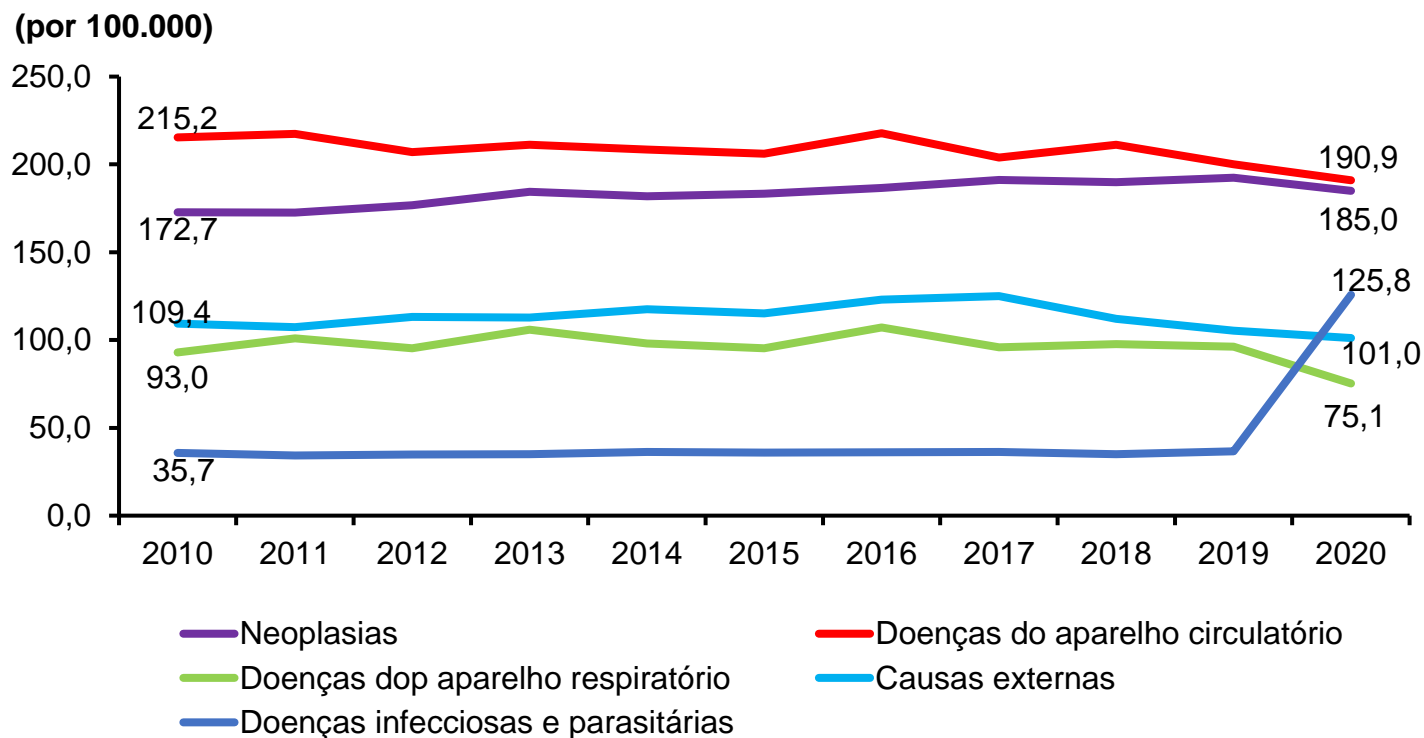
- Neoplasias
- Doenças do aparelho respiratório
- Doenças infecciosas e parasitárias
- Doenças do aparelho circulatório
- Causas externas

Fonte dos dados brutos: Datasus (BRASIL,2022).
Deedados (RIO GRANDE DO SUL,2022 a).



Taxas de mortalidade

Taxa de mortalidade, por causas selecionadas, da população masculina no Rio Grande do Sul — 2010-20



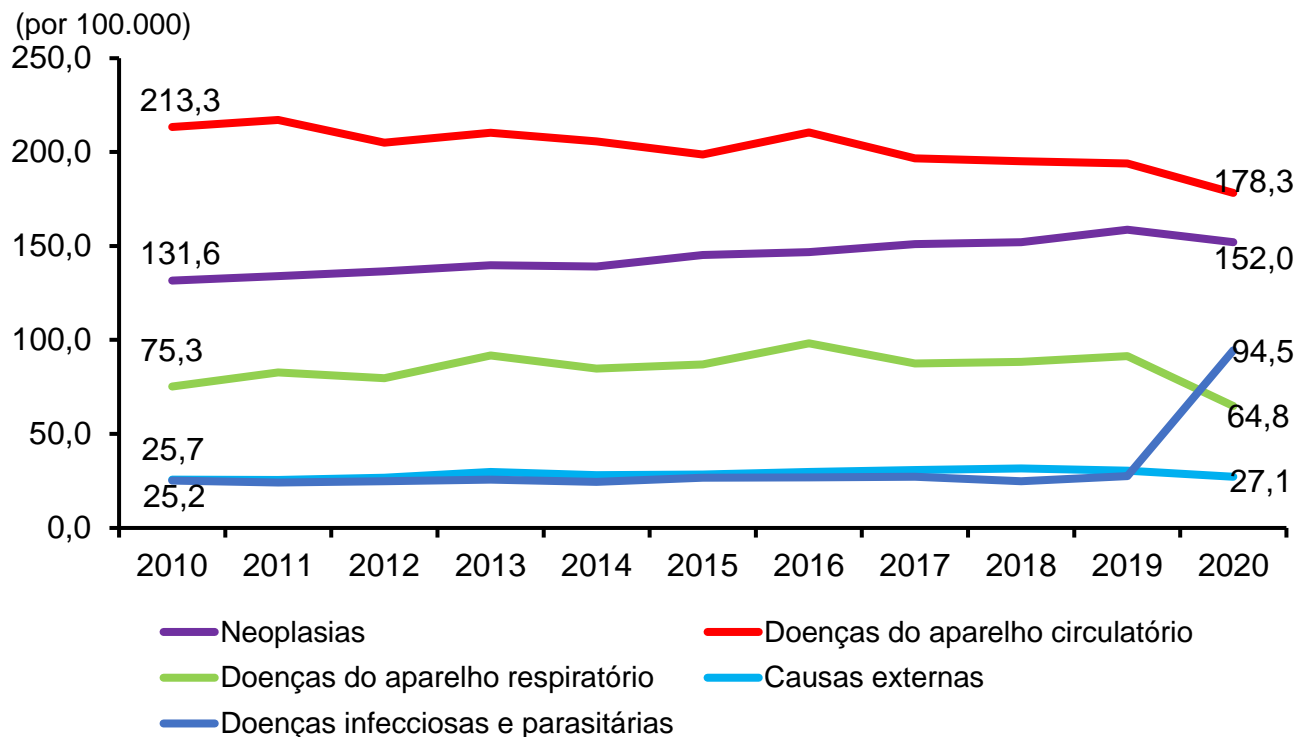
Fonte dos dados brutos: Datasus (SIM) (BRASIL, 2022).
Deedados (RIO GRANDE DO SUL, 2022a).



GOVERNO DO ESTADO
RIO GRANDE DO SUL

Taxas de mortalidade

Taxa de mortalidade, por causas selecionadas, da população feminina no Rio Grande do Sul — 2010-20



Fonte dos dados brutos: Datasus (SIM) (BRASIL, 2022).
Deedados (RIO GRANDE DO SUL, 2022a).



GOVERNO DO ESTADO
RIO GRANDE DO SUL



RESULTADOS DAS TÁBUAS DE MORTALIDADE



GOVERNO DO ESTADO
RIO GRANDE DO SUL

Expectativa de vida ao nascer

Expectativa de vida ao nascer da população, total e por sexo, no Rio Grande do Sul — 2010-20

PERÍODO	EXPECTATIVA DE VIDA AO NASCER			DIFERENÇA ENTRE OS SEXOS (feminino menos masculino)
	População Total	População Masculina	População Feminina	
2010-12	75,59	71,82	79,31	7,49
2011-13	75,74	72,01	79,44	7,43
2012-14	76,09	72,3	79,83	7,53
2013-15	76,39	72,62	80,12	7,5
2014-16	76,57	72,79	80,32	7,53
2015-17	76,76	72,98	80,52	7,54
2016-18	76,87	73,1	80,63	7,53
2017-19	77,26	73,6	80,88	7,28
2018-20	77,45	73,87	80,99	7,12

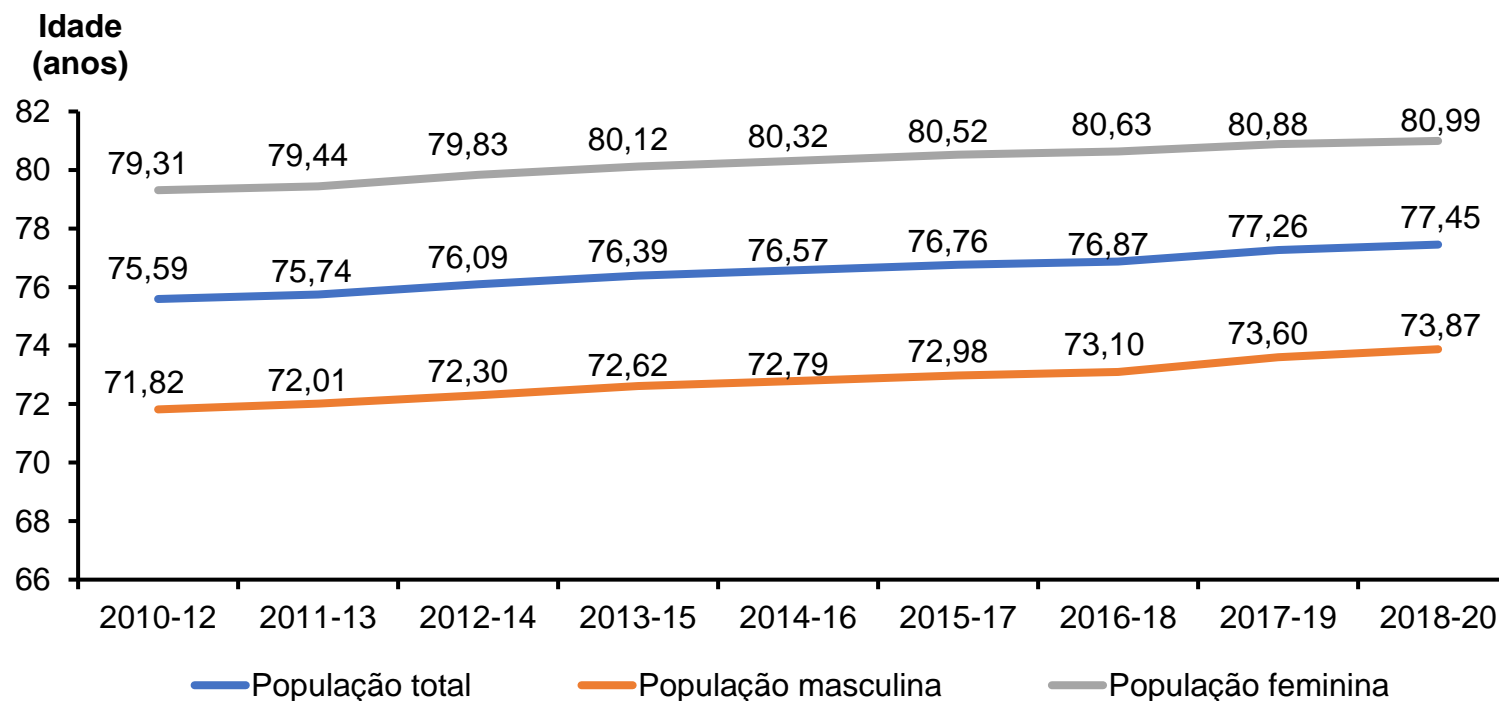
Fonte dos dados brutos: Datasus (BRASIL, 2022).

Deedados (RIO GRANDE DO SUL, 2022a).



Expectativa de vida ao nascer

Expectativa de vida ao nascer da população, total e por sexo, no Rio Grande do Sul — 2010-20

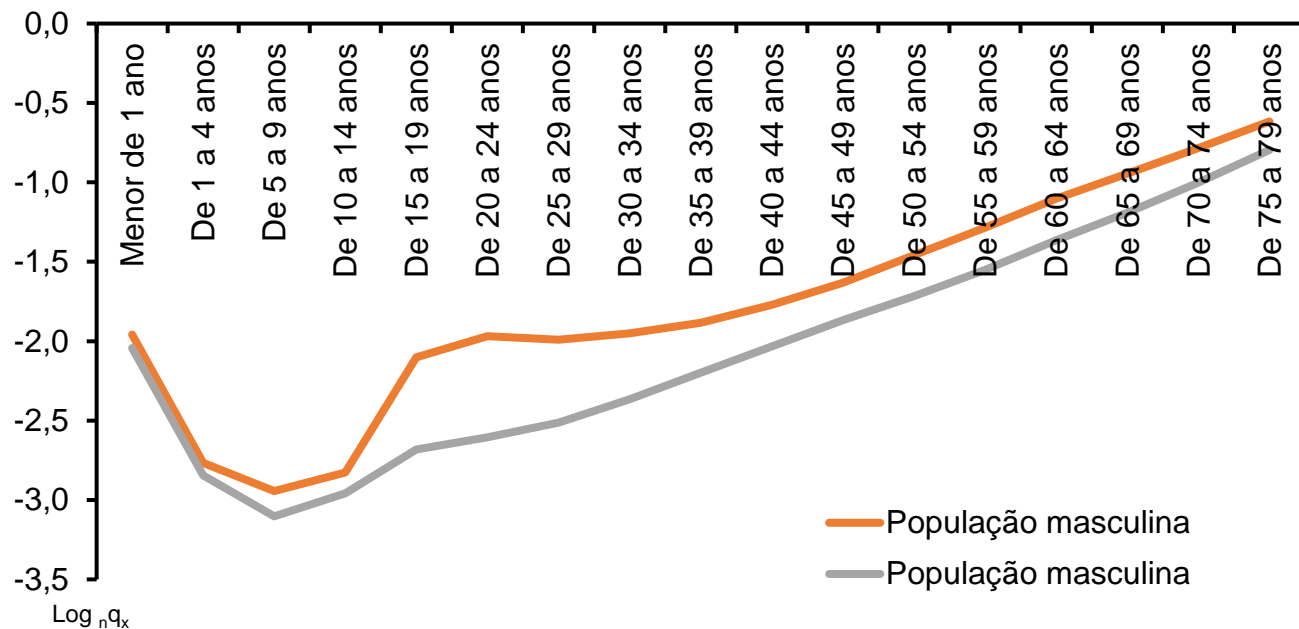


Fonte dos dados brutos: Datasus (BRASIL, 2022).
Deedados (RIO GRANDE DO SUL, 2022a).



Probabilidade de morte

Probabilidade de morte (${}_nq_x$), por faixa etária e sexo, no Rio Grande do Sul — 2018-20

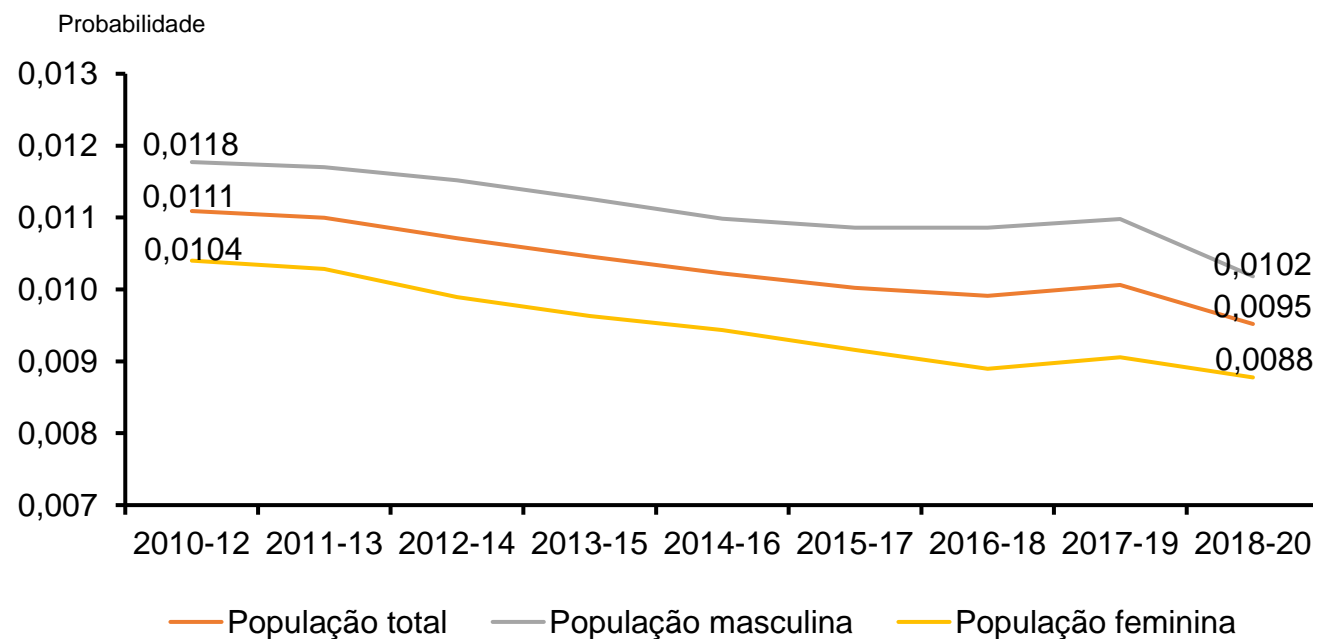


Fonte dos dados brutos: Datasus (BRASIL, 2022).
Deedados (RIO GRANDE DO SUL, 2022a).



Probabilidade de morte

Probabilidade de morte antes de completar um ano de vida da população, total e por sexo, no Rio Grande do Sul — 2010-20



Fonte dos dados brutos: Datasus (BRASIL, 2022).
Deedados (RIO GRANDE DO SUL, 2022a).





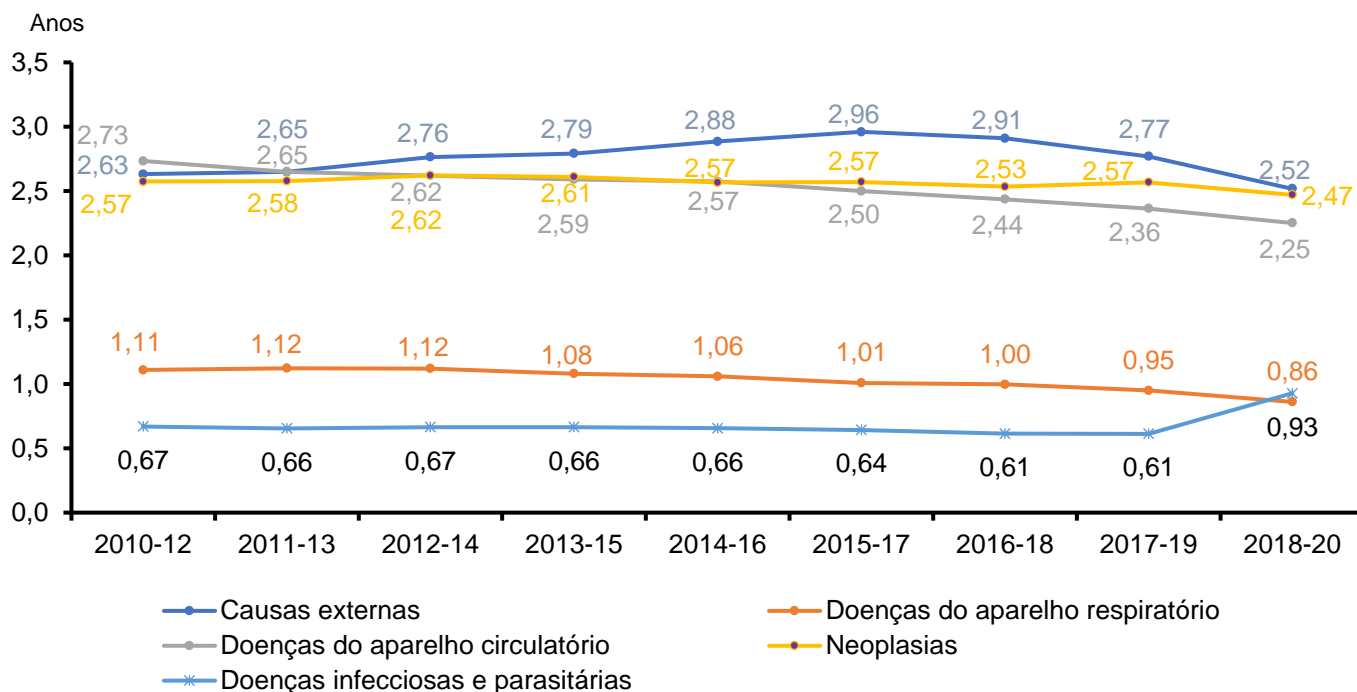
SIMULAÇÕES COM AS TÁBUAS DE MORTALIDADE



GOVERNO DO ESTADO
RIO GRANDE DO SUL

Diferenças estimadas nas expectativas de vida ao nascer

Diferenças nas expectativas de vida, excluindo causas selecionadas, da população masculina no Rio Grande do Sul — 2010-20



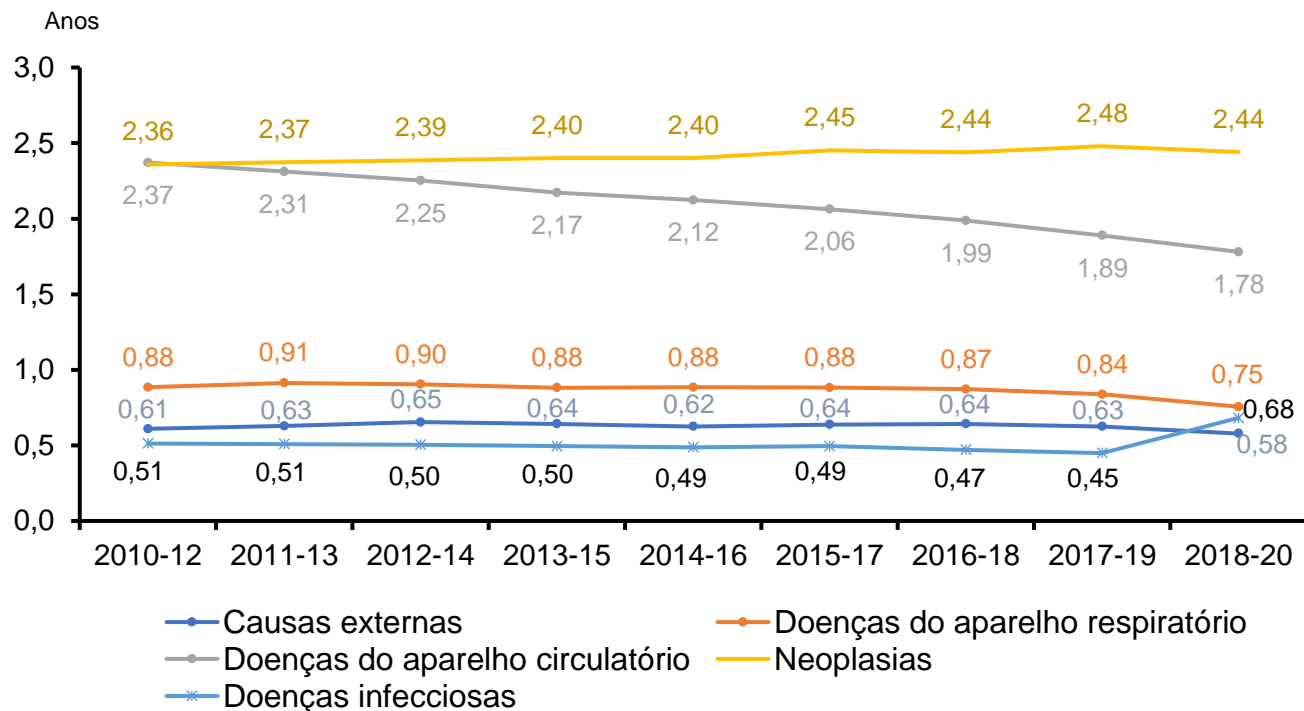
Fonte dos dados brutos: Datasus (BRASIL, 2022).

Deedados (RIO GRANDE DO SUL, 2022a).



Diferenças estimadas nas expectativas de vida ao nascer

Diferenças nas expectativas de vida, excluindo causas selecionadas, da população feminina no Rio Grande do Sul — 2010-20



Fonte dos dados brutos: Datasus (BRASIL, 2022).
Deedados (RIO GRANDE DO SUL, 2022a).



Diferenças estimadas nas expectativas de vida ao nascer

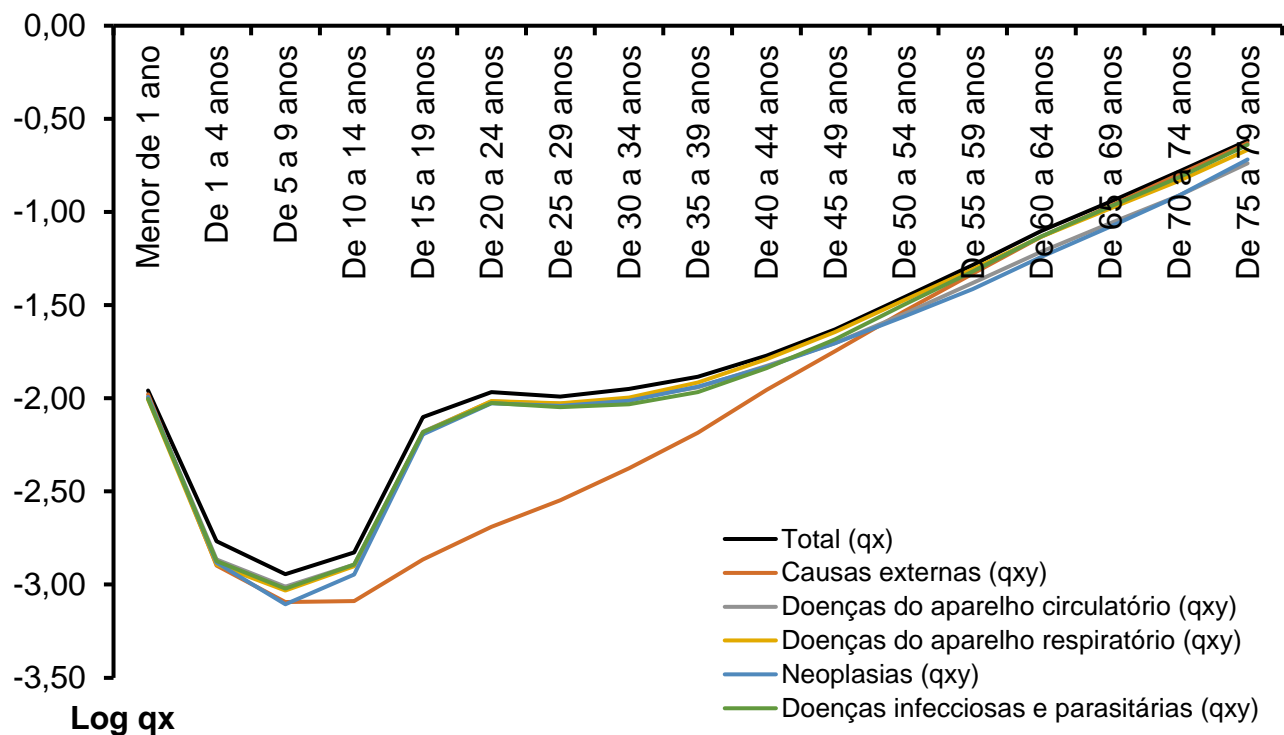
- COVID-19, causou a morte de 9.241 gaúchos em 2020 , o que representou 10% dos óbitos ocorridos.
- A eliminação dos óbitos por Covid-19, acarretaria um aumento de 1,11 e 0,90 ano para homens e mulheres respectivamente, em 2020.

Fonte dos dados brutos: Datasus (BRASIL, 2022).
Deedados (RIO GRANDE DO SUL, 2022a).
Painel Coronavírus RS (RIO GRANDE DO SUL, 2022b).



Probabilidade de morte

Probabilidade de morte, total e excluindo causas selecionadas, por faixa etária, da população masculina no Rio Grande do Sul — 2018-20

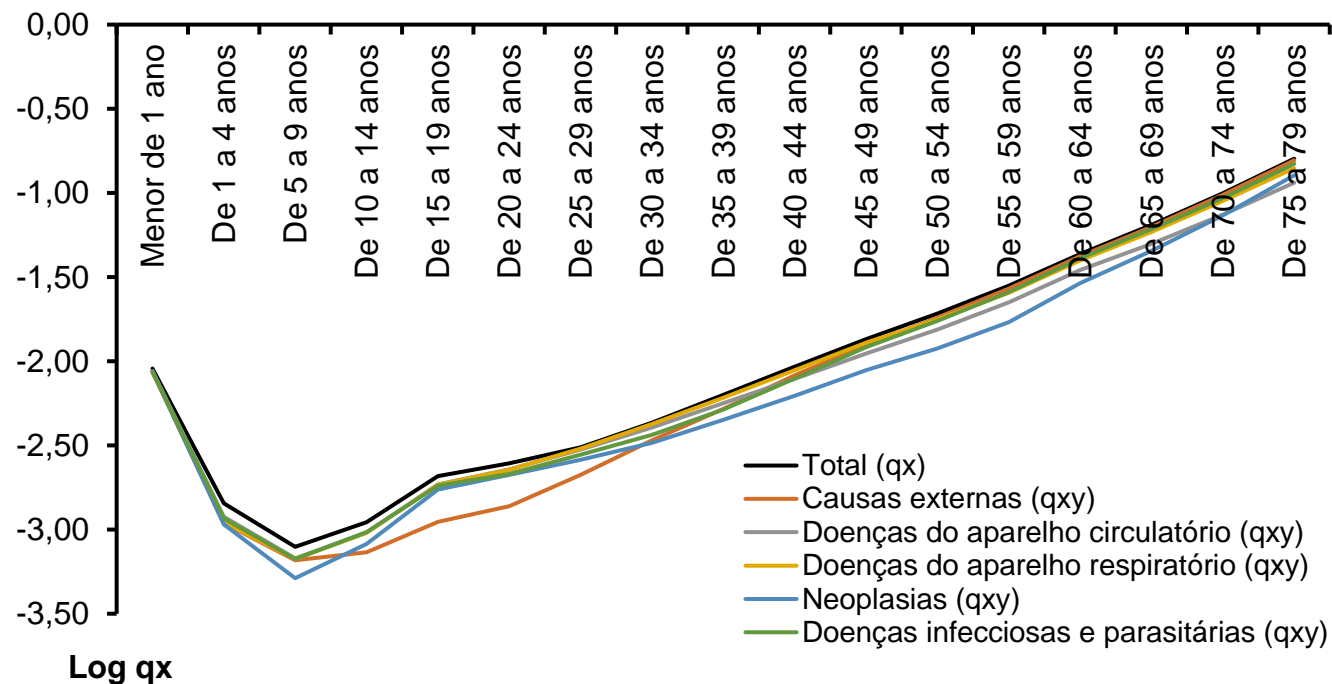


Fonte dos dados brutos: Datasus (BRASIL, 2022).
Deedados (RIO GRANDE DO SUL, 2022a).



Probabilidade de morte

Probabilidade de morte, total e excluindo causas selecionadas, por faixa etária, da população feminina no Rio Grande do Sul — 2018-20



Fonte dos dados brutos: Datasus (BRASIL, 2022).
Deedados (RIO GRANDE DO SUL, 2022a).





RESULTADOS PARA OS COREDES



GOVERNO DO ESTADO
RIO GRANDE DO SUL

Expectativa de vida ao nascer

Expectativa de vida ao nascer nos Conselhos Regionais de Desenvolvimento (Coredes) do Rio Grande do Sul — 2010/12 a 2018-20

COREDES	2010/12	2011/13	2012/14	2013/15	2014/16	2015/17	2016/18	2017/19	2018/20
Alto Jacuí	75,36	75,25	75,53	76,14	76,31	76,66	76,41	76,71	76,97
Campanha	74,50	74,93	75,32	75,42	75,28	75,02	75,08	75,20	75,56
Central	76,27	76,10	76,33	76,76	77,43	77,74	77,69	78,04	78,12
Centro-Sul	76,09	75,93	76,01	76,11	76,68	76,96	76,54	76,75	76,93
Fronteira Noroeste	76,96	77,14	77,51	77,62	77,94	78,09	78,33	78,64	79,36
Fronteira Oeste	74,66	74,75	74,77	74,91	75,13	75,18	75,47	75,67	76,20
Hortênsias	75,11	75,28	76,02	76,49	76,66	77,08	77,34	77,80	77,63
Litoral	75,45	75,16	75,52	76,02	76,19	76,05	76,22	76,81	76,96
Médio Alto Uruguai	77,14	77,32	77,89	78,60	78,48	78,06	78,10	78,62	79,21
Missões	76,19	76,75	76,96	77,40	77,36	77,79	77,67	78,13	78,24
Nordeste	77,67	78,02	78,40	78,54	78,72	79,05	80,03	80,73	80,55
Noroeste Colonial	77,98	77,79	78,10	78,68	79,20	79,20	79,07	79,41	79,47
Norte	77,54	78,04	78,52	79,39	79,83	80,02	80,09	80,21	80,28
Paranhana-Encosta da Serra	75,18	75,02	75,38	75,32	75,73	76,07	76,01	76,17	76,12

Fonte dos dados brutos: Datasus (BRASIL, 2022).
Deedados (RIO GRANDE DO SUL, 2022a).



Expectativa de vida ao nascer

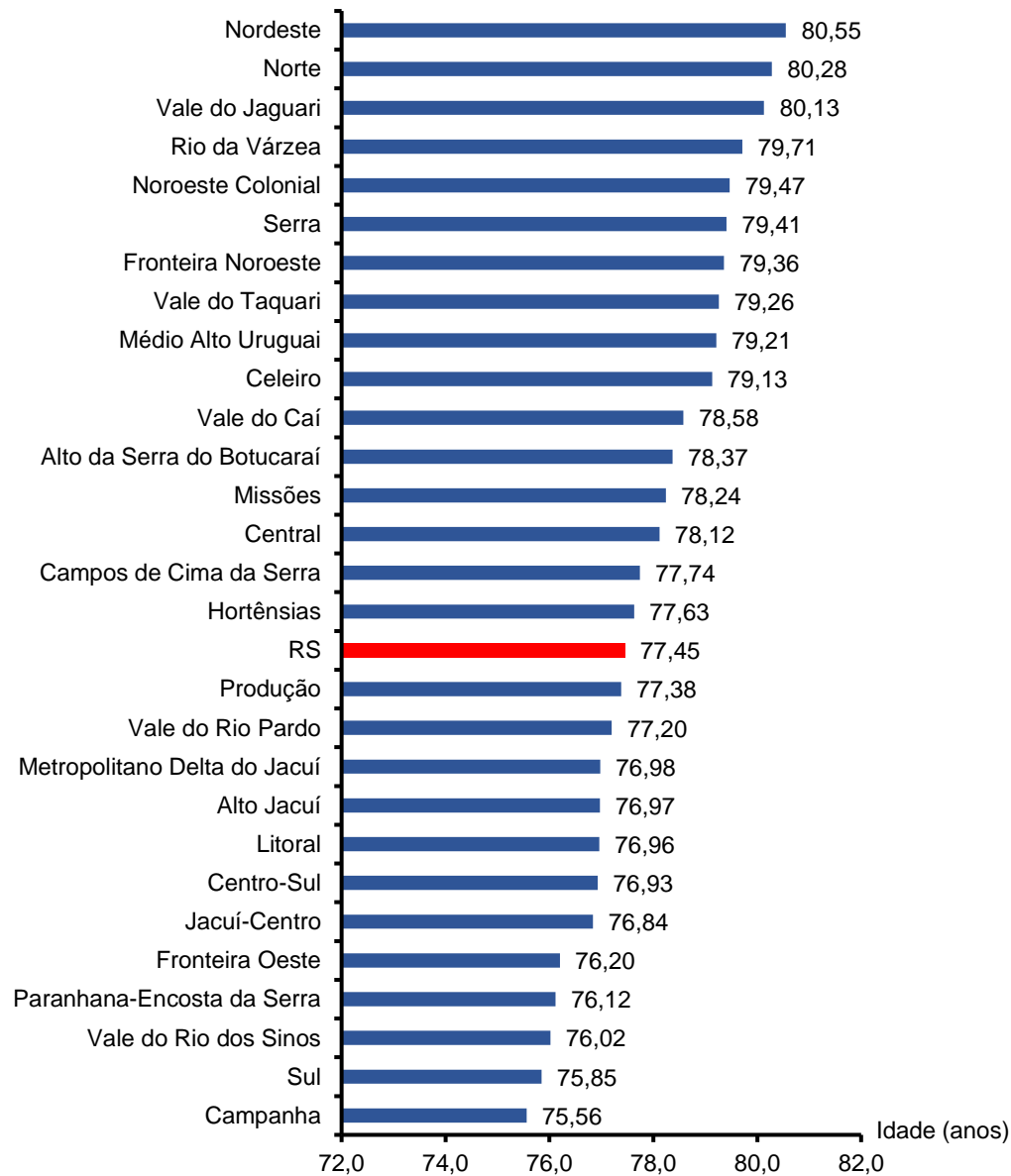
Expectativa de vida ao nascer nos Conselhos Regionais de Desenvolvimento (Coredes) do Rio Grande do Sul — 2010/12 a 2018-20

COREDES	2010/12	2011/13	2012/14	2013/15	2014/16	2015/17	2016/18	2017/19	2018/20
Produção	75,69	75,75	76,19	76,51	76,71	76,70	76,98	77,30	77,38
Serra	77,70	77,88	78,36	78,72	79,02	79,21	79,39	79,39	79,41
Sul	74,59	74,64	74,92	75,08	74,93	75,15	75,11	75,52	75,85
Vale do Caí	75,94	76,43	77,19	77,57	77,87	78,03	78,28	78,45	78,58
Vale do Rio dos Sinos	74,10	74,33	74,41	74,70	74,93	75,30	75,58	75,90	76,02
Vale do Rio Pardo	75,52	75,60	76,23	76,39	76,33	76,45	76,31	76,74	77,20
Vale do Taquari	77,91	77,81	77,97	77,95	78,27	78,62	78,80	79,16	79,26
Metropolitano Delta do Jacuí	75,02	75,27	75,62	75,93	75,97	76,20	76,36	76,94	76,98
Alto da Serra do Botucaraí ...	74,98	75,47	75,98	76,81	76,94	77,01	76,92	77,60	78,37
Jacuí-Centro	74,50	74,98	75,51	75,42	75,38	75,65	75,79	76,30	76,84
Campos de Cima da Serra ...	74,95	75,15	76,68	77,14	77,71	77,36	77,05	77,74	77,74
Rio da Várzea	78,06	77,86	78,30	78,86	79,77	79,76	79,16	79,06	79,71
Vale do Jaguari	76,56	76,74	77,72	77,84	78,21	78,19	78,41	79,40	80,13
Celeiro	76,19	76,46	77,06	77,98	78,44	78,39	78,16	78,69	79,13

Fonte dos dados brutos: Datasus (BRASIL, 2022).
Deedados (RIO GRANDE DO SUL, 2022a).



Expectativa de vida ao nascer Coredes 2018-20



Fonte dos dados brutos: Datasus (BRASIL, 2022).
Deedados (RIO GRANDE DO SUL, 2022a).



GOVERNO DO ESTADO
RIO GRANDE DO SUL

Expectativa de vida ao nascer

Menores e maiores valores de expectativa de vida ao nascer nos Conselhos Regionais de Desenvolvimento (Coredes) do Rio Grande do Sul — 2010-20

PERÍODO	EXPECTATIVA DE VIDA AO NASCER		DIFERENÇA
	Menor	Maior	
2010-12	74,10	78,06	3,96
2011-13	74,33	78,04	3,71
2012-14	74,41	78,52	4,11
2013-15	74,70	79,39	4,69
2014-16	74,93	79,83	4,90
2015-17	75,02	80,02	5,00
2016-18	75,08	80,09	5,01
2017-19	75,20	80,73	5,53
2018-20	75,56	80,55	4,99

Fonte dos dados brutos: Datasus (BRASIL, 2022).
Deedados (RIO GRANDE DO SUL, 2022a).



Considerações finais

- Mudança perfil da mortalidade por causas no Estado: doenças do aparelho circulatório e neoplasias foram as principais causas de óbito, doenças infecciosas e parasitárias tornaram-se a terceira mais importante.
- Início da pandemia por Covid-19, que causou a morte de 9.241 gaúchos, o que representa 10% dos óbitos ocorridos em 2020.
- Expectativa de vida ao nascer para o triênio 2018-20 foi estimada em 77,45 anos, sendo de 73,87 para os homens e de 80,99 para as mulheres, uma diferença superior a sete anos.



Considerações finais

- O uso de tábuas de vida de múltiplo decremento, que possibilita avaliar a contribuição na expectativa de vida ao nascer se alguma causa específica de mortalidade fosse eliminada, demonstrou que, para os homens, os óbitos por causas externas são os que mais alteraram esse indicador (2,52 anos).
- Para as mulheres, apenas a exclusão dos óbitos por neoplasias acarretaria um aumento acima de dois anos na expectativa de vida caso estes fossem eliminados (2,44 anos).
- A eliminação dos óbitos por Covid-19, acarretaria um aumento de 1,11 e 0,90 ano para homens e mulheres respectivamente.



Considerações finais

- Coredes: recuo na diferença entre a maior expectativa de vida ao nascer (80,55 anos no Corede Nordeste) e a menor (75,56 anos no Corede Campanha): 4,99 anos.



Fontes dos dados

BRASIL. Ministério da Saúde. **Datasus**: informações de saúde (Tabnet): estatísticas vitais. Brasília, DF: Ministério da Saúde, 2022. Disponível em: <http://tabnet.datasus.gov.br/cgi/tabcgi.exe?sinasc/cnv/nvrs.def>. Acesso em: 4 abr. 2022.

IBGE. **Projeções da população**. Brasília, DF: IBGE, 2022. Disponível em: <https://www.ibge.gov.br/estatisticas/sociais/populacao/9109-projecao-da-populacao.html?=&t=resultados>. Acesso em: 10 fev. 2022.

RIO GRANDE DO SUL. Secretaria de Planejamento, Orçamento e Gestão. Departamento de Economia e Estatística. **Deedados**. Porto Alegre: SPGG/DEE, 2022a. Disponível em: <http://feedados.spgg.rs.gov.br/feedados/>. Acesso em: 14 fev. 2022.

RIO GRANDE DO SUL. Secretaria Estadual da Saúde. **Painel Coronavírus RS**. Porto Alegre: SES, 2022b. Disponível em: <https://ti.saude.rs.gov.br/covid19/>. Acesso em: 20 jun. 2022.



Ficha Técnica

GOVERNO DO ESTADO DO RIO GRANDE DO SUL

Governador: Ranolfo Vieira Júnior

SECRETARIA DE PLANEJAMENTO, GOVERNANÇA E GESTÃO • SPGG

Secretário: Claudio Gastal

Secretária Adjunta: Izabel Matte

Subsecretário de Planejamento: Antonio Paulo Cargnin

DEPARTAMENTO DE ECONOMIA E ESTATÍSTICA • DEE

Diretor: Pedro Tonon Zuanazzi

Divisão de Dados e Indicadores: Bruno Paim

Autora: Marilene Dias Bandeira

dee@planejamento.rs.gov.br

