



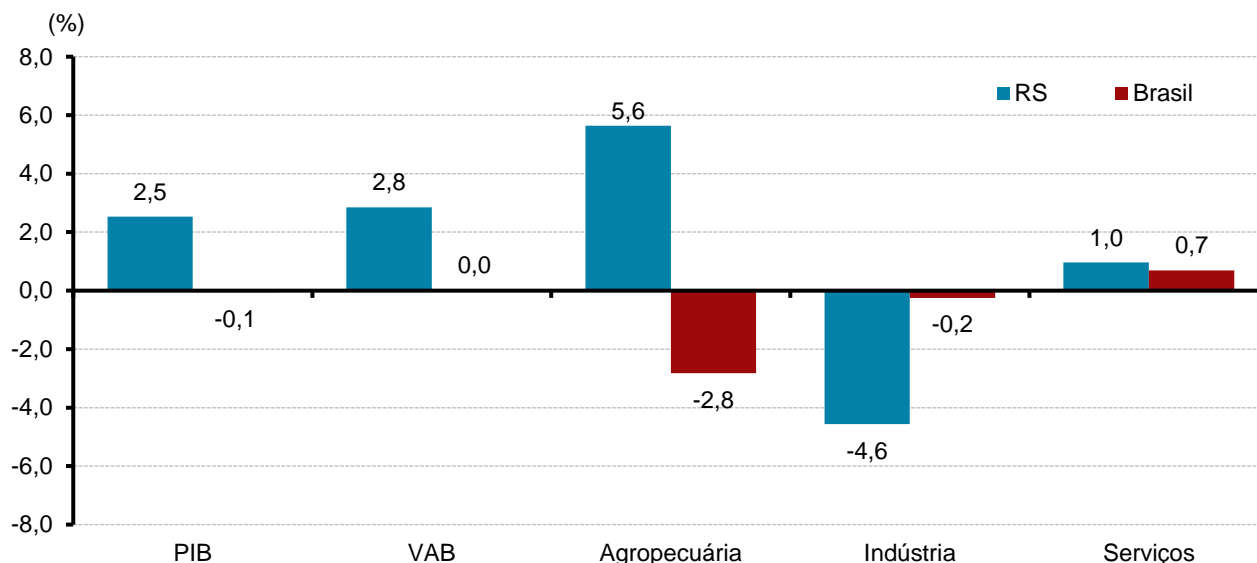
Resultados do PIB Trimestral do Rio Grande do Sul — 2.º trimestre de 2021

Trimestre sobre o trimestre imediatamente anterior

A taxa de crescimento do segundo trimestre de 2021, **sobre o trimestre imediatamente anterior (com ajuste sazonal)**, do Produto Interno Bruto (PIB) do Rio Grande do Sul apresentou expansão de 2,5% (Gráfico 1). Esse desempenho foi superior ao observado no Brasil, que apresentou recuo de 0,1%. Entre as três atividades econômicas, houve crescimento da agropecuária (5,6%) e dos serviços (1,0%), tendo sido essas variações, inclusive, superiores às observadas no País (-2,8% e 0,7% respectivamente). A indústria teve queda de 4,6% no Estado e de 0,2% no Brasil.

Gráfico 1

Taxas de crescimento (com ajuste sazonal) do Produto Interno Bruto (PIB) e do Valor Adicionado Bruto (VAB), total e por atividades, do Rio Grande do Sul e do Brasil —
2.º trim./2021/1.º trim./2021



Fonte: SPGG-RS/DEE (RIO GRANDE DO SUL, 2021b).

Sistema de Contas Nacionais Trimestrais (INSTITUTO BRASILEIRO DE GEOGRAFIA E ESTATÍSTICA, 2021a).



Tabela 1

Taxas de crescimento (com ajuste sazonal) do Produto Interno Bruto (PIB) e do Valor Adicionado Bruto (VAB), total e por atividades econômicas, do Rio Grande do Sul e do Brasil — 2.º trim./2021/1.º trim./2021

(%)

ATIVIDADES ECONÔMICAS	RS	BRASIL
PIB	2,5	-0,1
Valor Adicionado Bruto	2,8	0,0
Agropecuária	5,6	-2,8
Indústria	-4,6	-0,2
Indústria extrativa mineral	1,5	5,3
Indústria de transformação	-5,4	-2,2
Eletricidade e gás, água, esgoto e limpeza urbana	-1,2	-0,9
Construção	2,9	2,7
Serviços	1,0	0,7
Comércio	5,3	0,5
Transportes, armazenagem e correio	12,9	0,1
Serviços de informação	2,7	5,6
Intermediação financeira e seguros	-3,1	0,3
Atividades imobiliárias	0,4	0,4
Outros serviços	1,3	2,1
Administração, educação e saúde públicas	-0,3	0,0

Fonte: SPGG-RS/DEE (RIO GRANDE DO SUL, 2021b).

Sistema de Contas Nacionais Trimestrais (INSTITUTO BRASILEIRO DE GEOGRAFIA E ESTATÍSTICA, 2021a).

Na indústria do Rio Grande do Sul, a transformação apresentou retração de 5,4%, e a atividade de eletricidade e gás, água, esgoto e limpeza urbana, queda de 1,2%. Por outro lado, a construção e a extrativa apresentaram crescimentos de 2,9% e 1,5% respectivamente. Nos serviços, houve expansão em cinco das sete atividades, com destaque para as atividades de transporte, armazenamento e correios (12,9%), comércio (5,3%), serviços de informação (2,7%) e outros serviços (1,3%). As atividades de intermediação financeira e seguros e administração, educação e saúde públicas apresentaram retração de 3,1% e 0,3% respectivamente.

Trimestre sobre o mesmo trimestre do ano anterior

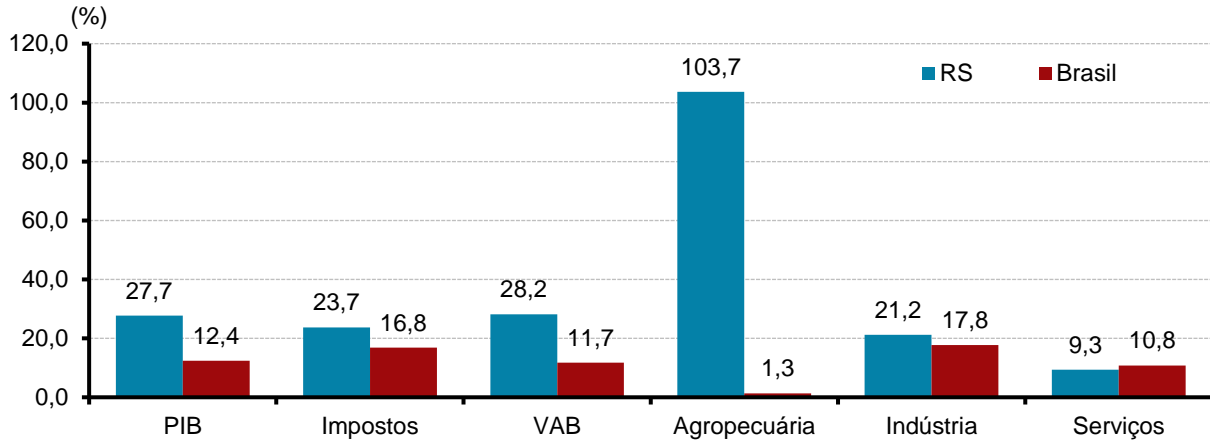
No segundo trimestre de 2021, **contra igual trimestre do ano anterior**, o PIB do Rio Grande do Sul apresentou variação de 27,7% (Gráfico 2). Esse desempenho foi superior ao observado no País (12,4%) para o mesmo período.

O Valor Adicionado Bruto (VAB) do Estado obteve variação de 28,2% no segundo trimestre, resultado superior ao do Brasil (11,7%). O volume dos impostos sobre produtos no Rio Grande do Sul cresceu 23,7%, enquanto, no Brasil, o crescimento foi de 16,8%.



Gráfico 2

Taxas de crescimento do Produto Interno Bruto (PIB), dos impostos e do Valor Adicionado Bruto (VAB), total e por atividades, do Rio Grande do Sul e do Brasil — 2.º trim./2021/2.º trim./2020



Fonte: SPGG-RS/DEE (RIO GRANDE DO SUL, 2021b).
Sistema de Contas Nacionais Trimestrais (INSTITUTO BRASILEIRO DE GEOGRAFIA E ESTATÍSTICA, 2021a).

Destaques setoriais do trimestre

Entre as grandes atividades, a agropecuária e a indústria exibiram forte expansão, de 103,7% e 21,2% respectivamente, enquanto os serviços cresceram 9,3%. No Brasil, a agropecuária cresceu 1,3%, a indústria, 17,8%, e os serviços, 10,8%. Das 12 atividades econômicas divulgadas na Tabela 2, 11 apresentaram crescimento no segundo trimestre de 2021 contra igual trimestre do ano anterior no Estado.

Tabela 2

Taxas de crescimento do Produto Interno Bruto (PIB), dos impostos e do Valor Adicionado Bruto (VAB), total e por atividades econômicas, do Rio Grande do Sul e do Brasil — 1.º trim./2021/1.º trim./2020

ATIVIDADES	RS	BRASIL
PIB	27,7	12,4
Impostos	23,7	16,8
Valor Adicionado Bruto	28,2	11,7
Agropecuária	103,7	1,3
Indústria	21,2	17,8
Indústria extrativa mineral	5,2	7,0
Indústria de transformação	24,9	25,8
Eletricidade e gás, água, esgoto e limpeza urbana	21,0	6,7
Construção	9,5	13,1
Serviços	9,3	10,8
Comércio	18,1	20,9
Transportes, armazenagem e correio	18,9	25,3
Serviços de informação	8,9	15,6
Intermediação financeira e seguros	-2,0	1,4
Atividades imobiliárias	1,8	3,5
Outros serviços	16,9	16,1
Administração, educação e saúde públicas.....	0,3	4,1

Fonte: SPGG-RS/DEE (RIO GRANDE DO SUL, 2021b).
Sistema de Contas Nacionais Trimestrais (INSTITUTO BRASILEIRO DE GEOGRAFIA E ESTATÍSTICA, 2021a).



Agropecuária

A agropecuária foi a atividade que apresentou a maior taxa no trimestre. Tal resultado decorreu da recuperação da forte estiagem que atingiu o Estado durante os meses de verão do ano anterior, com consequências significativas sobre a produção agrícola gaúcha em 2020. A principal contribuição para o crescimento de 103,7% da produção agropecuária foi o aumento da produção nas culturas da soja (80,6%), arroz (6,3%) e milho (4,3%) (Tabela 3).

Tabela 3

Quantidades produzidas em 2021 e taxas de crescimento da produção, da área e da produtividade em relação a 2020 dos principais produtos agrícolas do Rio Grande do Sul

PRODUTOS	SAFRA 2021 (t)	VARIÇÃO 2021/2020 (%)		
		Produção	Área	Produtividade
Soja	20.401.342	80,6	2,1	76,9
Arroz	8.254.155	6,3	-0,3	6,6
Milho	4.391.760	4,3	3,8	0,5

Fonte: Levantamento Sistemático da Produção Agrícola (INSTITUTO BRASILEIRO DE GEOGRAFIA E ESTATÍSTICA, 2021b).

Indústria

No segundo trimestre de 2021, todas as atividades apresentaram crescimento. Destacam-se os desempenhos positivos da indústria de transformação (24,9%), da atividade de eletricidade e gás, esgoto e limpeza urbana (21,0%) e da construção (9,5%). No Brasil, a transformação apresentou crescimento de 25,8%, e a construção, de 13,1%. A atividade de eletricidade e gás, esgoto e limpeza urbana (6,7%) e a extrativa (7,0%) também apresentaram forte crescimento no trimestre.

Na indústria de transformação, a forte expansão é explicada, principalmente, pelo crescimento observado em quase todas as atividades, com destaque para a fabricação de máquinas e equipamentos (51,0%), couro e artefatos de couro, artigos para viagem e calçados (67,8%), produtos de metal (50,1%), veículos automotores, reboques e carrocerias (50,1%). Por outro lado, a atividade de produtos alimentícios (-2,4%) foi a única que apresentou retração nesse tipo de comparação.

Tabela 4

Taxas de crescimento acumuladas no ano das atividades industriais do Rio Grande do Sul —
2.º trim./2021/2.º trim./2020

ATIVIDADES INDUSTRIAIS	TAXAS (%)
Máquinas e equipamentos	51,0
Couros e artefatos de couro, artigos para viagem e calçados	67,8
Produtos de metal, exceto máquinas e equipamentos	50,1
Veículos automotores, reboques e carrocerias	50,1
Móveis	62,8
Produtos de borracha e de material plástico	30,4
Produtos derivados do petróleo e biocombustíveis	23,0
Produtos químicos	26,9
Metalurgia	84,2
Produtos de minerais não metálicos	31,3
Celulose, papel e produtos de papel	7,7
Produtos do fumo	16,5
Bebidas	16,0
Produtos alimentícios	-2,4

Fonte: Pesquisa Industrial Mensal - Produção Física (INSTITUTO BRASILEIRO DE GEOGRAFIA E ESTATÍSTICA, 2021c).



Serviços

Nos serviços, o crescimento de 9,3% foi influenciado, sobretudo, pelas variações em comércio (18,1%), transporte, armazenagem e correio (18,9%) e em outros serviços (16,9%). A atividade de intermediação financeira e seguros apresentou queda de 2,0%.

No comércio, entre as 10 atividades divulgadas na Tabela 5, oito apresentaram crescimento no segundo trimestre. Destacam-se as atividades de comércio de veículos (31,6%), outros artigos de uso pessoal e doméstico (86,1%), tecido, vestuário e calçados (92,3%). As atividades de hipermercado e supermercados (-6,7%) e equipamentos e materiais para escritório, informática e comunicação (-9,5%) tiveram variação negativa.

Tabela 5

Taxas de crescimento acumuladas no ano do volume de vendas das atividades comerciais do Rio Grande do Sul — 2.º trim. 2021/2.º trim./2020

ATIVIDADES	TAXAS (%)
Comércio de veículos	31,6
Outros artigos de uso pessoal e doméstico	86,1
Tecidos, vestuário e calçados	92,3
Material de construção	22,4
Artigos farmacêuticos, médicos, ortopédicos, de perfumaria e cosméticos	28,1
Combustíveis e lubrificantes	15,3
Móveis e eletrodomésticos	15,8
Livros, jornais, revistas e papelaria	76,1
Equipamentos e materiais para escritório, informática e comunicação	-9,5
Hipermercados e supermercados	-6,7

Fonte: Pesquisa Mensal do Comércio (INSTITUTO BRASILEIRO DE GEOGRAFIA E ESTATÍSTICA, 2021d).
Departamento Estadual de Trânsito/Levantamentos Estatísticos (RIO GRANDE DO SUL, 2021a).

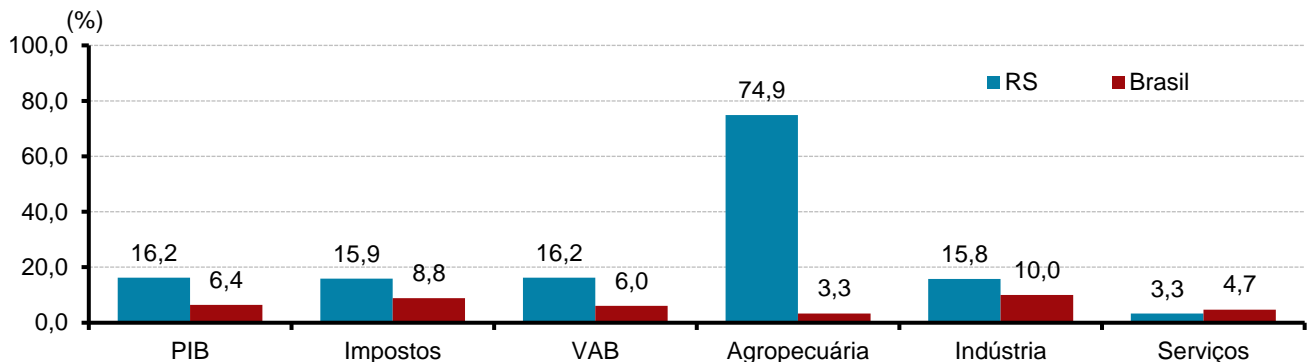
Taxa acumulada no ano (1.º semestre)

A taxa de crescimento do PIB acumulada no primeiro semestre de 2021, contra igual período do ano anterior, foi de 16,2% no RS e de 6,4% no Brasil. O Valor Adicionado Bruto do Estado obteve variação de 16,2% no primeiro semestre, resultado superior ao observado no Brasil (6,0%). O volume dos impostos sobre produtos no Rio Grande do Sul cresceu 15,9%, enquanto, no Brasil, aumentou 8,8%. Entre as grandes atividades, a agropecuária apresentou expansão de 74,9%, a indústria, de 15,8%, e os serviços, de 3,3%. No Brasil, a agropecuária exibiu expansão de 3,3%, a indústria, de 10,0%, e os serviços, de 4,7%.



Gráfico 3

Taxas de crescimento acumuladas no ano do Produto Interno Bruto (PIB), dos impostos e do Valor Adicionado Bruto (VAB), total e por atividades, do Rio Grande do Sul e do Brasil — 1.º sem./2021/1.º sem./2020



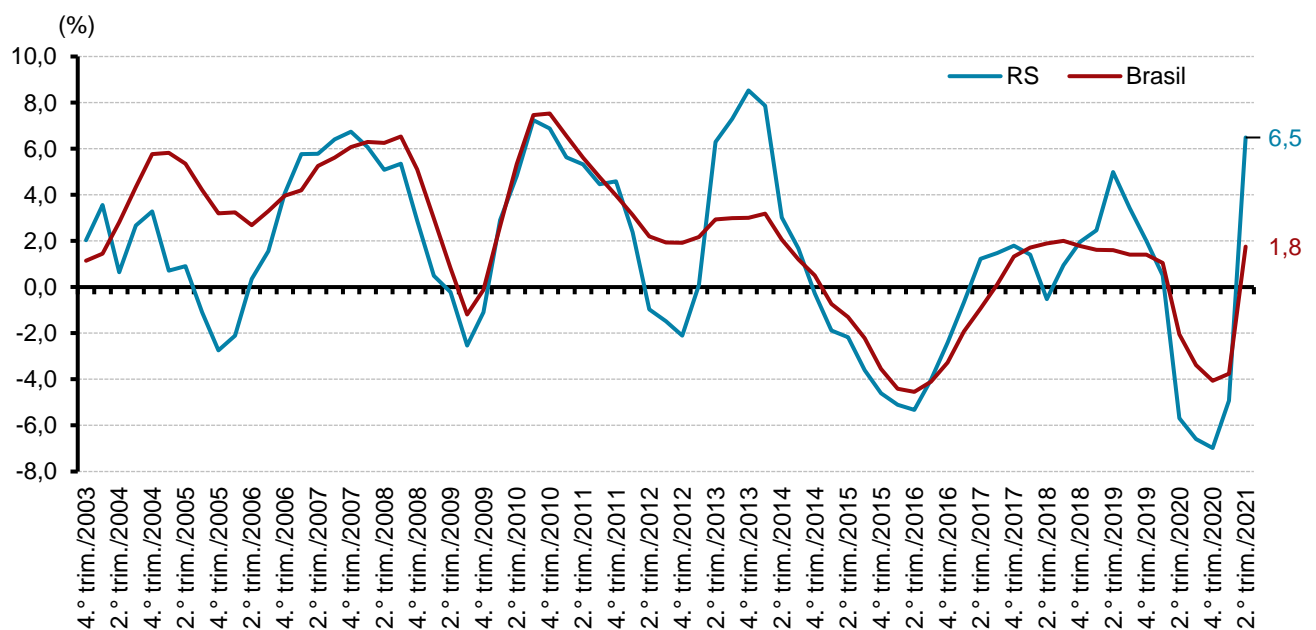
Fonte: SPGG-RS/DEE (RIO GRANDE DO SUL, 2021b).
Sistema de Contas Nacionais Trimestrais (INSTITUTO BRASILEIRO DE GEOGRAFIA E ESTATÍSTICA, 2020a).

Taxa acumulada em quatro trimestres

No acumulado em quatro trimestres, o PIB do RS apresentou variação de 6,5%, frente aos -4,9% registrados no trimestre anterior (Gráfico 3). Esse resultado indica uma continuidade da recuperação da atividade econômica no Rio Grande do Sul em 2021. Esse desempenho foi influenciado pelo aumento da produção agropecuária e da indústria. No Brasil, o acumulado dos quatro trimestres passou de -3,8% no último primeiro de 2021 para 1,8% no segundo trimestre de 2021.

Gráfico 3

Taxas de crescimento acumuladas em quatro trimestres do Produto Interno Bruto (PIB) do Rio Grande do Sul e do Brasil — 2003-21



Fonte: SPGG-RS/DEE (RIO GRANDE DO SUL, 2021b).
Sistema de Contas Nacionais Trimestrais (INSTITUTO BRASILEIRO DE GEOGRAFIA E ESTATÍSTICA, 2021a).



Referências

INSTITUTO BRASILEIRO DE GEOGRAFIA E ESTATÍSTICA. **Sistema de Contas Nacionais Trimestrais — SCNT**. Rio de Janeiro: IBGE, 2021a. Disponível em: <https://www.ibge.gov.br/estatisticas/economicas/contas-nacionais/9300-contas-nacionais-trimestrais.html?=&t=o-que-e>. Acesso em: 2 set. 2021.

INSTITUTO BRASILEIRO DE GEOGRAFIA E ESTATÍSTICA. **Sistema IBGE de Recuperação Automática**: Levantamento Sistemático da Produção Agrícola. Rio de Janeiro: IBGE, 2021b. Disponível em: <https://sidra.ibge.gov.br/pesquisa/lspa/tabelas>. Acesso em: 2 set. 2021.

INSTITUTO BRASILEIRO DE GEOGRAFIA E ESTATÍSTICA. **Sistema IBGE de Recuperação Automática**: Pesquisa Industrial Mensal - Produção Física. Rio de Janeiro: IBGE, 2021c. Disponível em: <https://sidra.ibge.gov.br/pesquisa/pim-pf-regional/tabelas>. Acesso em: 2 set. 2021.

INSTITUTO BRASILEIRO DE GEOGRAFIA E ESTATÍSTICA. **Sistema IBGE de Recuperação Automática**: Pesquisa Mensal do Comércio. Rio de Janeiro: IBGE, 2021d. Disponível em: <https://sidra.ibge.gov.br/pesquisa/pmc/tabelas>. Acesso em: 2 set. 2021.

RIO GRANDE DO SUL. Departamento Estadual de Trânsito. **Levantamentos estatísticos**. Porto Alegre: Detran-RS, 2021a. Disponível em: <https://www.detran.rs.gov.br/dados-rs>. Acesso em: 2 set. 2021.

RIO GRANDE DO SUL. Secretaria de Planejamento, Governança e Gestão. Departamento de Economia e Estatística. **PIB RS trimestral**. Porto Alegre: DEE, 2021b. Disponível em: <https://dee.rs.gov.br/pib-trimestral>. Acesso em: 9 set. 2021.

