

Formulário para Emissão de **Avisos** e Orientação de **Alertas** do GT SaúdeData da Reunião do GT: **08/jun**Região: **Bagé - R22**Deliberação do GT: **Orientar ao Gab. de Crise que se emita um Alerta**Deliberação do Gab. de Crise: **-****Relatório**

Considerando o disposto no Decreto 55.882, de 18 de maio de 2021, que instituiu o Sistema de avisos e alertas e ações para fins de monitoramento, prevenção e enfrentamento à pandemia de COVID 19 no Âmbito do Estado do Rio Grande do Sul, na data de 08/06/2021, vimos **Orientar ao Gab. de Crise que se emita um Alerta de Bagé - R22**.

A deliberação de Orientar ao Gab. de Crise que se emita um Alerta está justificada por fatores regionais e macrorregionais. Observou-se, nesta data, a identificação de fatores que demonstram a necessidade de redobrar a atenção para o quadro da pandemia com possível adoção de medidas para modificação do quadro ora avaliado, cujos principais pontos seguem listados abaixo e no boletim que embasou este parecer, em anexo.

CASOS CONFIRMADOS

A Região de Bagé - R22, localizada na Macrorregião Sul, apresentou incidência de novos casos de 414,7 casos confirmados por 100 mil habitantes na última semana, representando um **aumento de 32,8% frente à semana anterior**.

Esta incidência representa a **4ª maior do Estado** entre as 21 regiões Covid-19 na última semana, sendo 48,8% superior à média estadual.

ÓBITOS

Apesar da queda na última semana, a taxa de mortalidade recente de Bagé representa a **6ª maior do Estado** entre as 21 regiões Covid-19 na última semana, sendo 41,1% superior à média estadual.

LEITOS CLÍNICOS

Ao longo da última semana, a Região de Bagé - R22 apresentou um **aumento de 15,1% internados** em Leitos Clínicos, entre suspeitos e confirmados, o que representa uma variação de 8 pacientes. Com isso, a região possui 61 internados por Covid-19 em Leitos Clínicos.

UTI

A região possui 18 internados por Covid-19 em UTIs e taxa de ocupação de 80,0%, com apenas **7 leitos livres**.

VACINAÇÃO

Com o percentual de 10,2%, a Região de Bagé - R22, apresenta a **menor proporção da população vacinada com 2ª dose** no Estado entre as 21 regiões Covid-19.

Conclusões

Considerando os pontos referidos, nos termos do Decreto n. 55.882, de 15 de maio de 2021, em face da análise das informações estratégicas em saúde, tendência de piora na situação epidemiológica que demanda a atenção no âmbito da Região COVID-19, se faz necessária a emissão de **ALERTA** para que a região adote providências com medidas adequadas para a preservação da saúde pública, de forma a reduzir a velocidade de propagação, incluindo ações tais como, mas não só: *reforço nas campanhas de comunicação local com orientação sobre uso orientação correto de máscara, distanciamento e ventilação; orientação da vigilância em saúde para que estabelecimentos realizem busca ativa de funcionários com sintomas de síndrome gripal e encaminhamento de casos suspeitos para testagem adequada; ampliação da disponibilidade e de locais de testagem; orientação da vigilância em saúde para que estabelecimentos e a população em geral garantam e respeitem o isolamento dos suspeitos e confirmados, manutenção da vacinação com fortalecimento da completude do esquema vacinal (incluindo a busca ativa de cidadãos e reforço da comunicação para aplicação da segunda dose), além de forte ação de fiscalização não só de aglomerações, mas também do cumprimento dos protocolos mínimos obrigatórios, especialmente de lotação dos estabelecimentos, em diálogo com a população e o empresariado local.*

Encaminhe-se cópia do presente para o Comitê Regional da Região Covid-19, bem como ao Gabinete de Crise para ciência.

Boletim Regional Covid-19

Última atualização às 08/06/2021 16h27min. Data mais recente considerada: 08/06/2021

Bagé - R22

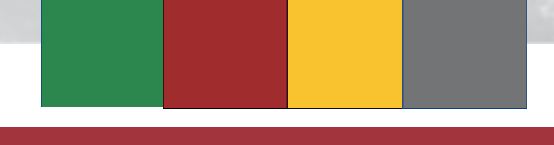
Região Covid-19

Sul

Macrorregião de Saúde

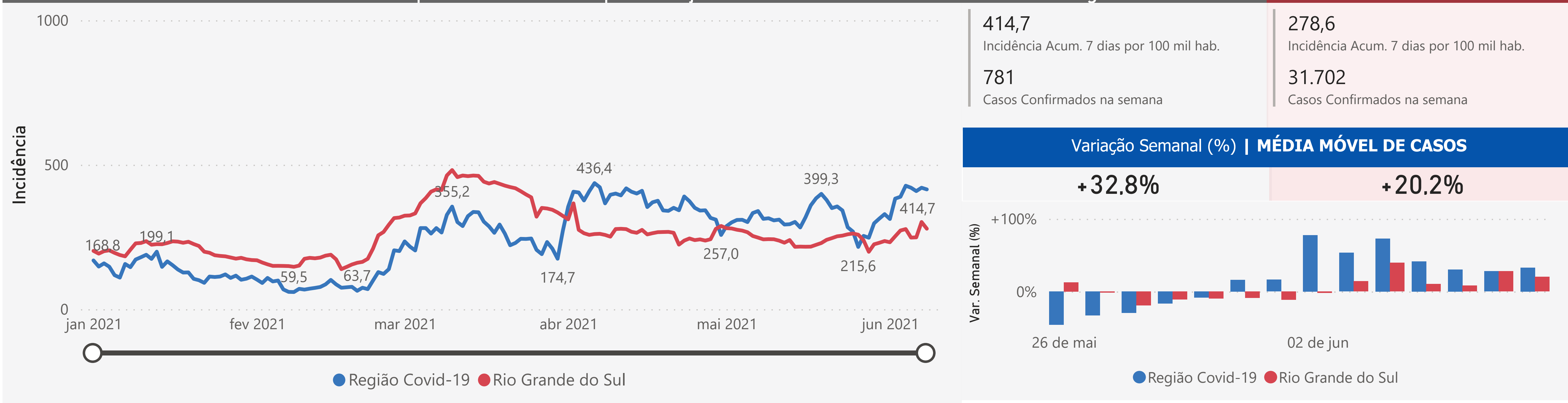


Último Aviso em 02/06/2021



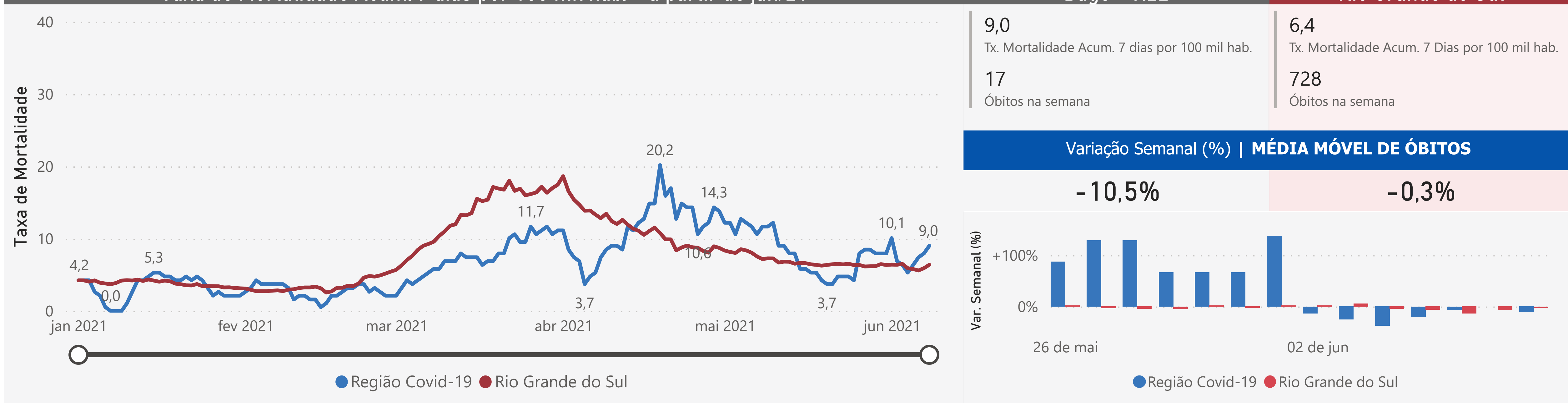
REGIÃO COVID-19			RIO GRANDE DO SUL		
Casos Confirmados	Óbitos	Taxa de Ocupação UTI	Casos Confirmados	Óbitos	Taxa de Ocupação UTI
14.348	355	80,0%	1.121.887	29.082	87,3%
Incidência Acumulada	Taxa de Mortalidade	% Pop. Vacinada - 2ª dose	Incidência Acumulada	Taxa de Mortalidade	% Pop. Vacinada - 2ª dose
7.617,9 por 100 mil hab.	188,5 por 100 mil hab.	10,2%	9.860,8 por 100 mil hab.	255,6 por 100 mil hab.	13,9%

CASOS CONFIRMADOS | DATA DE INCLUSÃO | POR REGIÃO COVID-19



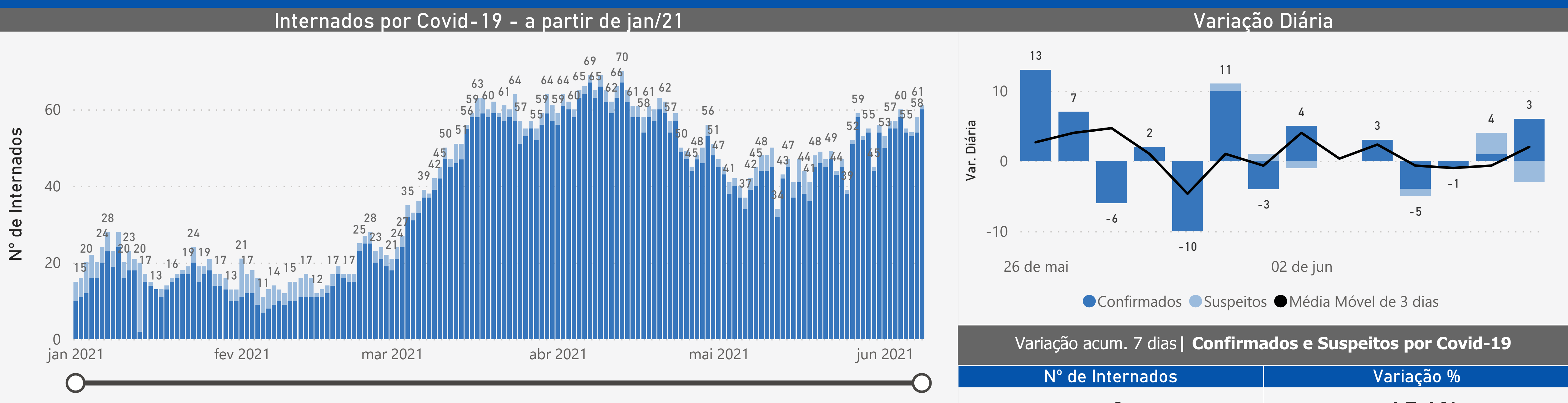
Nota: Os dados estão apresentados por Data de Inclusão, podendo variar ocasionalmente por oscilação nos registros e não corresponder de fato ao comportamento da propagação. Por este motivo, não deve ser analisado isoladamente.

ÓBITOS | DATA DE INCLUSÃO | POR REGIÃO COVID-19

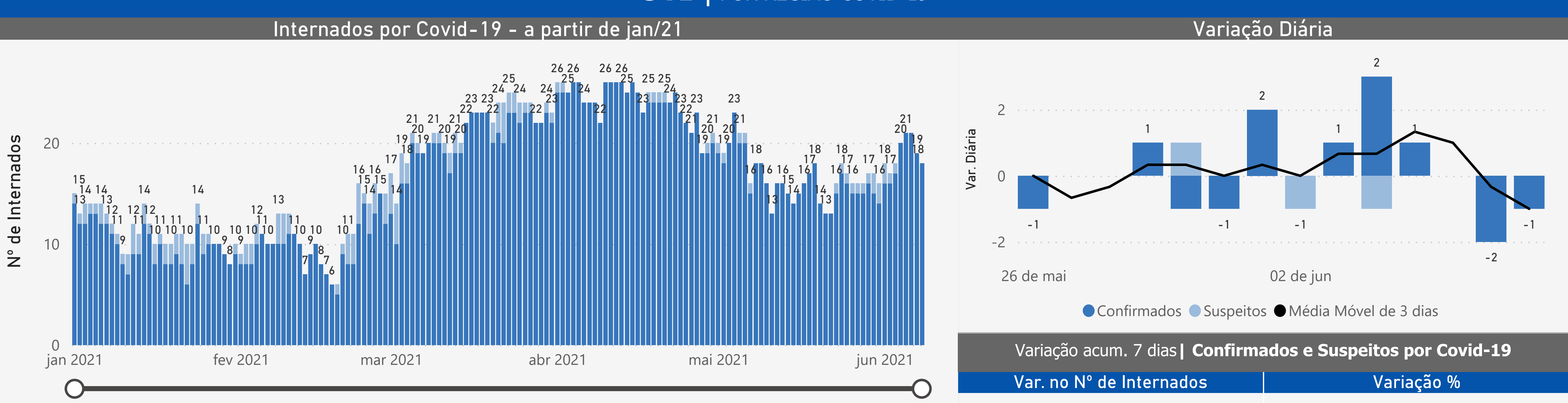


Nota: Os dados estão apresentados por Data de Inclusão, podendo variar ocasionalmente por oscilação nos registros e não corresponder de fato ao comportamento da propagação. Por este motivo, não deve ser analisado isoladamente.

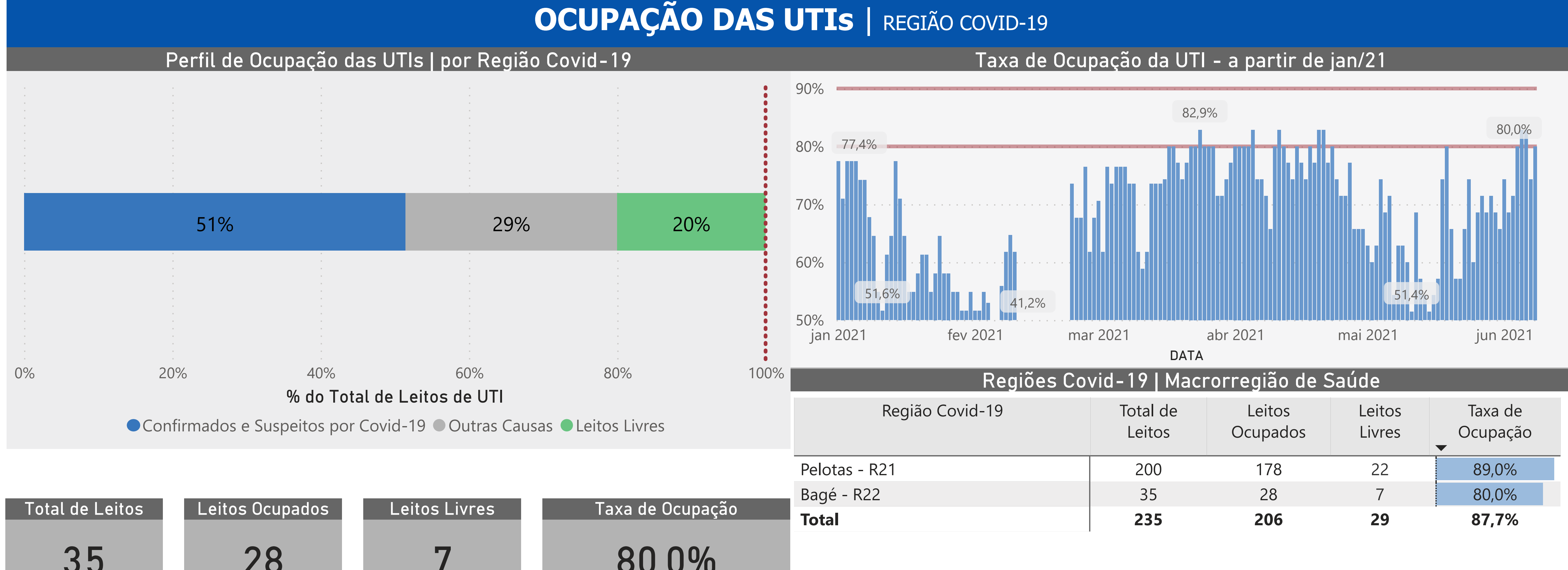
LEITOS CLÍNICOS | POR REGIÃO COVID-19



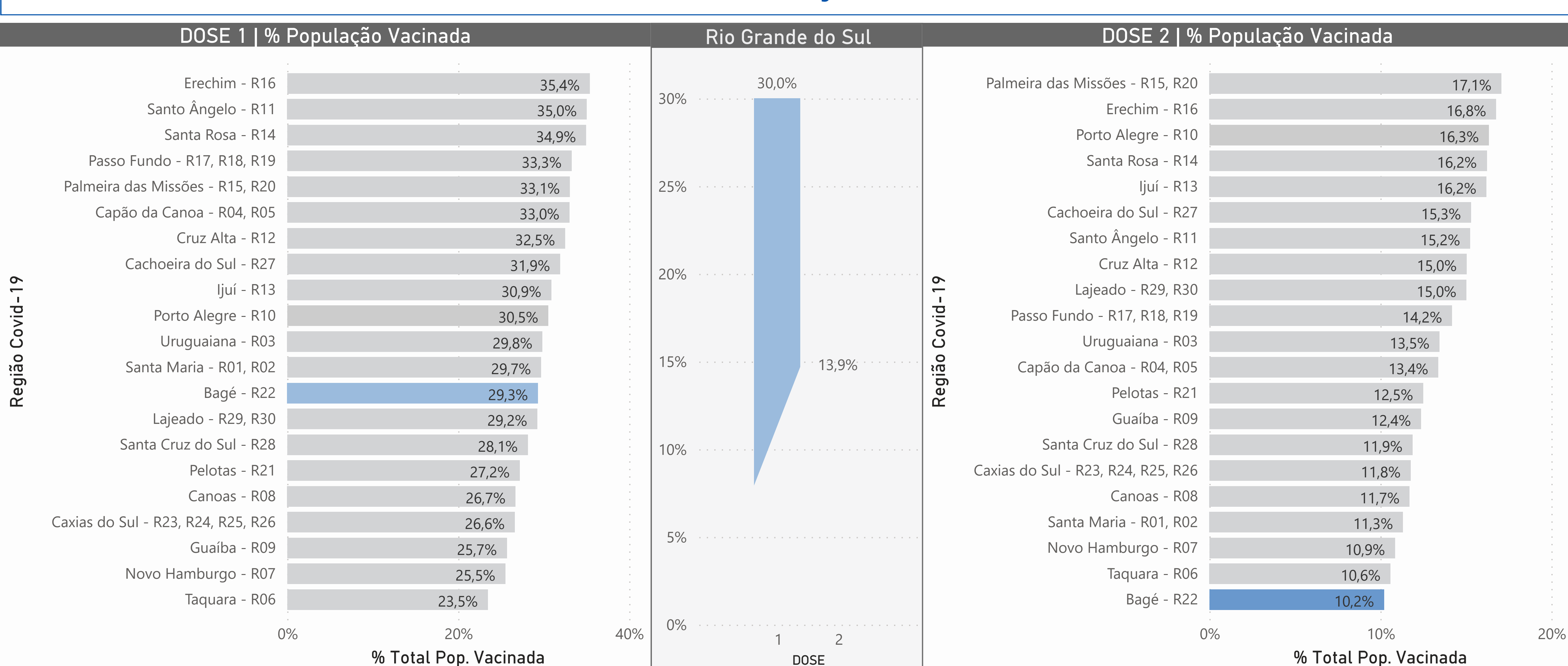
UTI | POR REGIÃO COVID-19



OCUPAÇÃO DAS UTIS | REGIÃO COVID-19



VACINAÇÃO



REGIÕES COVID-19

PANORAMA GERAL | por Região Covid-19

Região Covid-19	População	% Total POPulação	Total de Casos	% Total de Casos	Total de Óbitos	% Total de Óbitos	Letalidade Aparente
Porto Alegre - R10	2.369.210	20,8%	191.575	17,1%	7.402	25,5%	3,86%
Canoas - R08	778.841	6,8%	80.896	7,2%	2.681	9,2%	3,31%
Guaíba - R09	413.183	3,6%	32.348	2,9%	986	3,4%	3,05%
Santo Ângelo - R11	279.639	2,5%	26.580	2,4%	788	2,7%	2,96%
Taquara - R06	235.000	2,1%	23.569	2,1%	655	2,3%	2,78%
Pelotas - R21	878.951	7,7%	65.574	5,8%	1.821	6,3%	2,78%
Uruguaiana - R03	458.083	4,0%	44.071	3,9%	1.207	4,2%	2,74%
Novo Hamburgo - R07	829.904	7,3%	89.313	8,0%	2.437	8,4%	2,73%
Capão da Canoa - R04, R05	397.063	3,5%	45.880	4,1%	1.249	4,3%	2,72%
Bagé - R22	188.345	1,7%	14.348	1,3%	355	1,2%	2,47%
Santa Maria - R01, R02	559.829	4,9%	52.771	4,7%	1.184	4,1%	2,24%
Cruz Alta - R12	151.846	1,3%	19.369	1,7%	403	1,4%	2,08%
Ijuí - R13	229.293	2,0%	24.514	2,2%	503	1,7%	2,05%
Palmeira das Missões - R15, R20	345.927	3,0%	36.547	3,3%	720	2,5%	1,97%
Caxias do Sul - R23, R24, R25, R26	1.227.667	10,8%	139.059	12,4%	2.570	8,8%	1,85%
Santa Cruz do Sul - R28	351.490	3,1%	36.049	3,2%	660	2,3%	1,83%
Cachoeira do Sul - R27	203.016	1,8%	18.411	1,6%	337	1,2%	1,83%
Passo Fundo - R17, R18, R19	666.950	5,9%	88.372	7,9%	1.602	5,5%	1,81%
Lajeado - R29, R30	356.150	3,1%	42.273	3,8%	766	2,6%	1,81%
Erechim - R16	232.942	2,0%	23.669	2,1%	367	1,3%	1,55%
Santa Rosa - R14	223.910	2,0%	26.699	2,4%	389	1,3%	1,46%
Total	11.377.239	100,0%	1.121.887	100,0%	29.082	100,0%	2,59%

A Letalidade Aparente é o resultado da divisão entre o Total de Óbitos e o Total de Casos Confirmados.

Permite identificar quais regiões possuem menor incidência de casos, porém maior mortalidade, o que denota uma maior não-deteção de casos e decorrente maior letalidade aparente.

Por outro lado, regiões com maior incidência de casos não necessariamente possuem maior número de óbitos, o que indica uma maior capacidade de identificação de casos e, consequentemente, uma menor letalidade aparente.

CASOS CONFIRMADOS | por Região Covid-19

Região Covid-19	Incidência Total	Incidência Acum. 7 dias	Var. Semanal de Casos Confirmados
Passo Fundo - R17, R18, R19	13.250	512,6	+8,5%
Santa Rosa - R14	11.924	455,5	+2,2%
Cachoeira do Sul - R27	9.069	447,3	-23,8%
Bagé - R22	7.618	414,7	+32,8%
Santo Ângelo - R11	9.505	413,4	-11,0%
Ijuí - R13	10.691	406,9	+14,1%
Cruz Alta - R12	12.756	404,4	-18,8%
Palmeira das Missões - R15, R20	10.565	376,7	-27,7%
Santa Maria - R01, R02	9.426	306,3	+2,9%
Porto Alegre - R10	8.086	282,0	+329,4%
Caxias do Sul - R23, R24, R25, R26	11.327	269,1	-9,7%
Santa Cruz do Sul - R28	10.256	258,9	+10,8%
Erechim - R16	10.167	243,0	-21,2%
Canoas - R08	10.387	230,7	+39,3%
Pelotas - R21	7.460	229,9	+11,2%
Uruguaiana - R03	9.621	221,1	-26,0%
Novo Hamburgo - R07	10.762	191,8	+43,7%
Lajeado - R29, R30	7.829	184,5	+11,4%
Guaíba - R09	11.869	152,2	+51,2%
Capão da Canoa - R04, R05	11.555	132,7	+1,0%
Taquara - R06	10.029	66,4	-34,7%

ÓBITOS | por Região Covid-19

Região Covid-19	Tx. de Mortalidade	Tx. Mortalidade Acum. 7 dias	Var. Semanal Óbitos
Santo Ângelo - R11	281,8	15,7	+10,0%
Uruguaiana - R03	263,5	11,4	+6,1%
Passo Fundo - R17, R18, R19	240,2	11,2	+10,3%
Ijuí - R13	219,4	10,5	+4,3%
Cruz Alta - R12	265,4	9,9	+7,1%
Bagé - R22	188,5	9,0	-10,5%
Palmeira das Missões - R15, R20	208,1	8,1	+27,3%
Santa Maria - R01, R02	211,5	7,9	+10,0%
Santa Rosa - R14	173,7	7,1	+23,1%
Cachoeira do Sul - R27	166,0	6,9	+27,3%
Canoas - R08	144,2	6,8	0,0%
Pelotas - R21	207,2	6,7	+1,7%
Caxias do Sul - R23, R24, R25, R26	209,3	5,5	+8,0%
Erechim - R16	157,5	5,2	+50,1%
Santa Cruz do Sul - R28	187,8	5,1	-21,7%
Lajeado - R29, R30	215,1	4,8	+41,7%
Porto Alegre - R10	312,4	4,8	-8,9%
Novo Hamburgo - R07	239,6	4,2	-2,8%
Guaíba - R09	293,6	3,6	-42,3%
Capão da Canoa - R04, R05	314,6	2,0	-38,5%
Taquara - R06	278,7	0,4	-75,0%

Rio Grande do Sul | **9.860,8** | **278,6** | **+20,2%**

Rio Grande do Sul | **255,6** | **6,4** | **-0,3%**

Nota: Os dados estão apresentados por Data de Inclusão, podendo variar ocasionalmente por oscilação nos registros e não corresponder de fato ao comportamento da propagação. Por este motivo, não deve ser analisado isoladamente.

Nota 2: Variações entre -5% e +5% são consideradas com sinal de estabilidade.

CAPACIDADE HOSPITALAR - UTI | por Região Covid-19

Região Covid-19	Total de Leitos	% do Total de Leitos do RS	Internados por Covid-19	Internados por Outras Causas	Leitos Livres	Varição Semanal na Média Móvel	Taxa de Ocupação
Cachoeira do Sul - R27	20	0,6%	21	11	-12	-4,69%	160,0%
Palmeira das Missões - R15, R20	50	1,5%	48	10	-8	-4,55%	116,0%
Uruguaiana - R03	108	3,1%	79	34	-5	-1,79%	104,6%
Passo Fundo - R17, R18, R19	166	4,8%	96	75	-5	-4,85%	103,0%
Caxias do Sul - R23, R24, R25, R26	378	11,0%	311	72	-5	-9,85%	101,3%
Guaíba - R09	64	1,9%	61	3	0	-6,41%	100,0%
Santo Ângelo - R11	53	1,5%	48	5	0	-8,33%	100,0%
Lajeado - R29, R30	65	1,9%	46	18	1	-8,13%	98,5%
Santa Rosa - R14	56	1,6%	42	13	1	-3,15%	98,2%
Ijuí - R13	73	2,1%	49	21	3	-2,74%	95,9%
Santa Cruz do Sul - R28	60	1,7%	37	19	4	-2,52%	93,3%
Erechim - R16	57	1,7%	36	16	5	-3,70%	91,2%
Santa Maria - R01, R02	209	6,1%	141	47	21	-1,58%	90,0%
Pelotas - R21	200	5,8%	112	66	22	-1,74%	89,0%
Cruz Alta - R12	42	1,2%	26	11	5	-15,94%	88,1%
Porto Alegre - R10	1.162	33,7%	493	445	224	-1,98%	80,7%
Bagé - R22	35	1,0%	18	10	7	-13,73%	80,0%
Novo Hamburgo - R07	201	5,8%	104	49	48	-4,90%	76,1%
Capão da Canoa - R04, R05	106	3,1%	61	17	28	-2,79%	73,6%
Canoas - R08	260	7,5%	135	49	76	-8,41%	70,8%
Taquara - R06	79	2,3%	50	0	29	-17,19%	63,3%
Total	3.444	100,0%	2.014	991	439	2,13%	87,3%

Ocupação dos Leitos de UTI | por Macrorregião

Macrorregião de Saúde	Confirmados e Suspeitos por Covid-19	Outras Causas	Leitos Livres
Serra	82%	19%	101,3%
Missioneira	74%	22%	100,0%
Vales	72%	33%	104,8%
Centro-Oeste	69%	26%	100,0%
Norte	66%	37%	102,9%
Sul	55%	32%	100,0%
Metropolitana	48%	30%	100,0%

Acesse a versão interativa: sistema3as.rs.gov.br/boletim-bage

