



GOVERNO DO ESTADO  
RIO GRANDE DO SUL

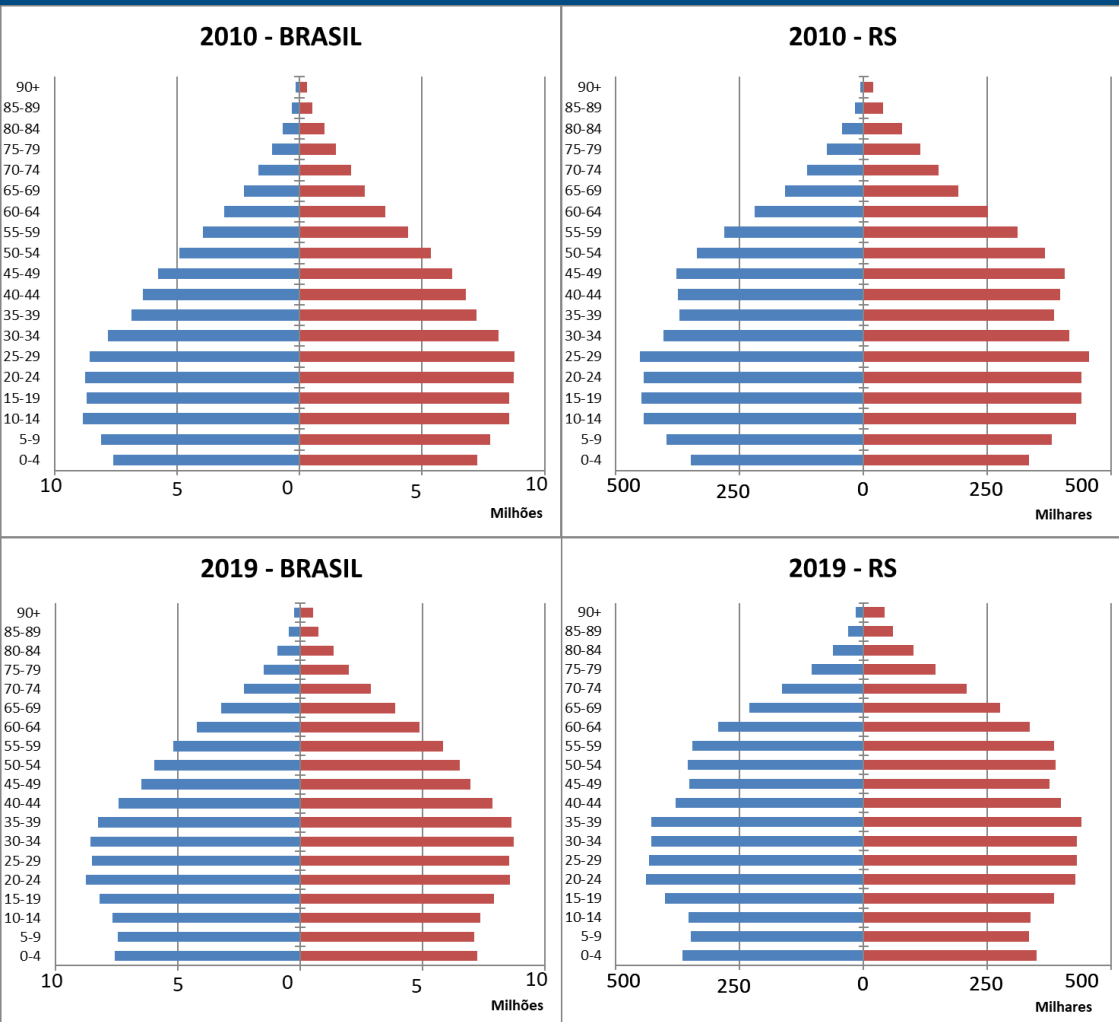
Secretaria de Planejamento, Orçamento e Gestão  
Departamento de Economia e Estatística

# Cenário Demográfico

*Rio Grande do Sul  
e Brasil*



# Cenário Demográfico – RS e Brasil



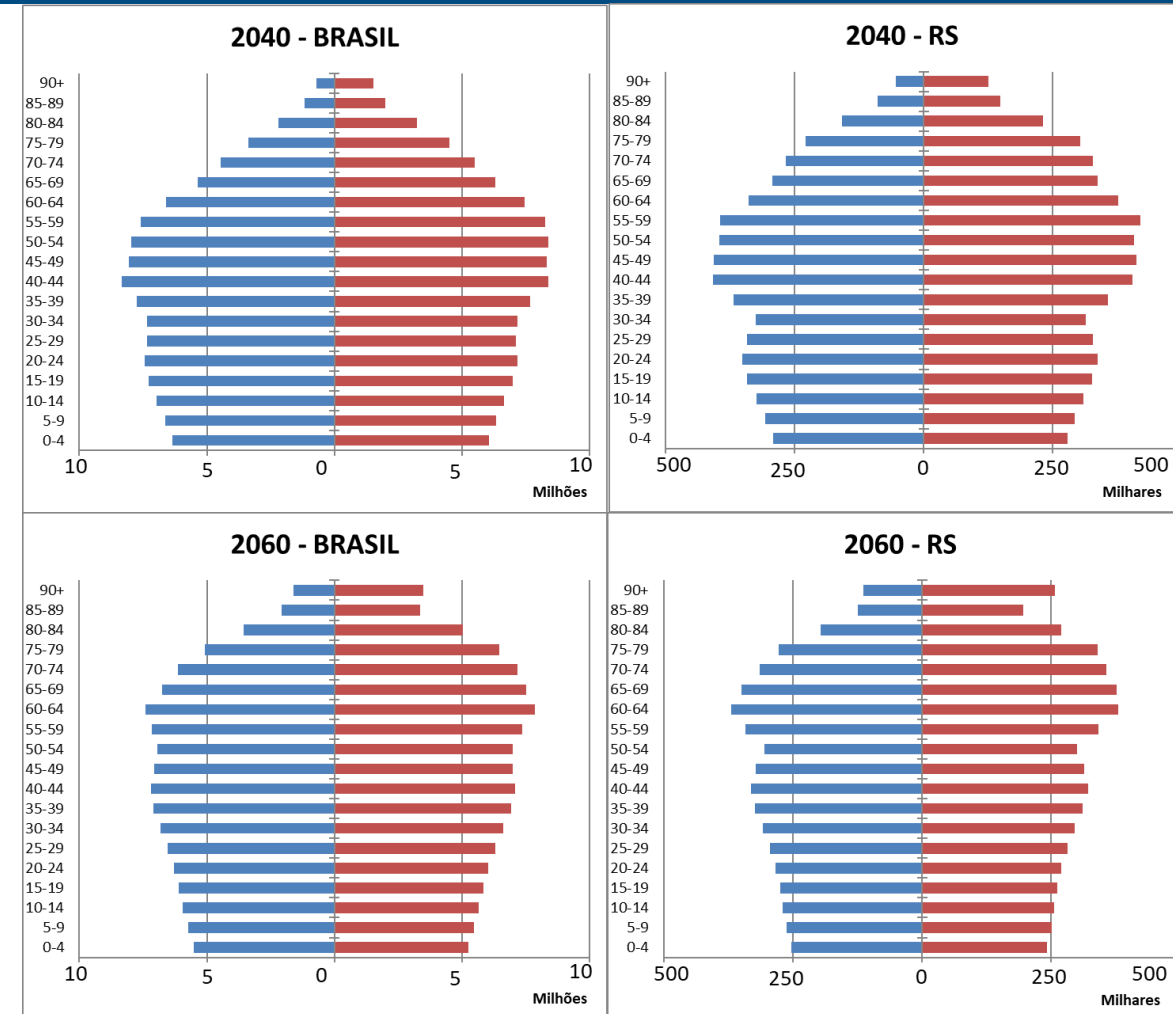
→ A diminuição do número de jovens e o aumento de idosos em relação ao restante da população é uma transição que pode ser observada com o auxílio das pirâmides etárias.

→ No Estado do Rio Grande do Sul a dinâmica populacional se mostra mais envelhecida quando comparada ao país.



# Cenário Demográfico – RS e Brasil

→ As projeções demográficas mostram que o padrão se mantém nas décadas futuras.

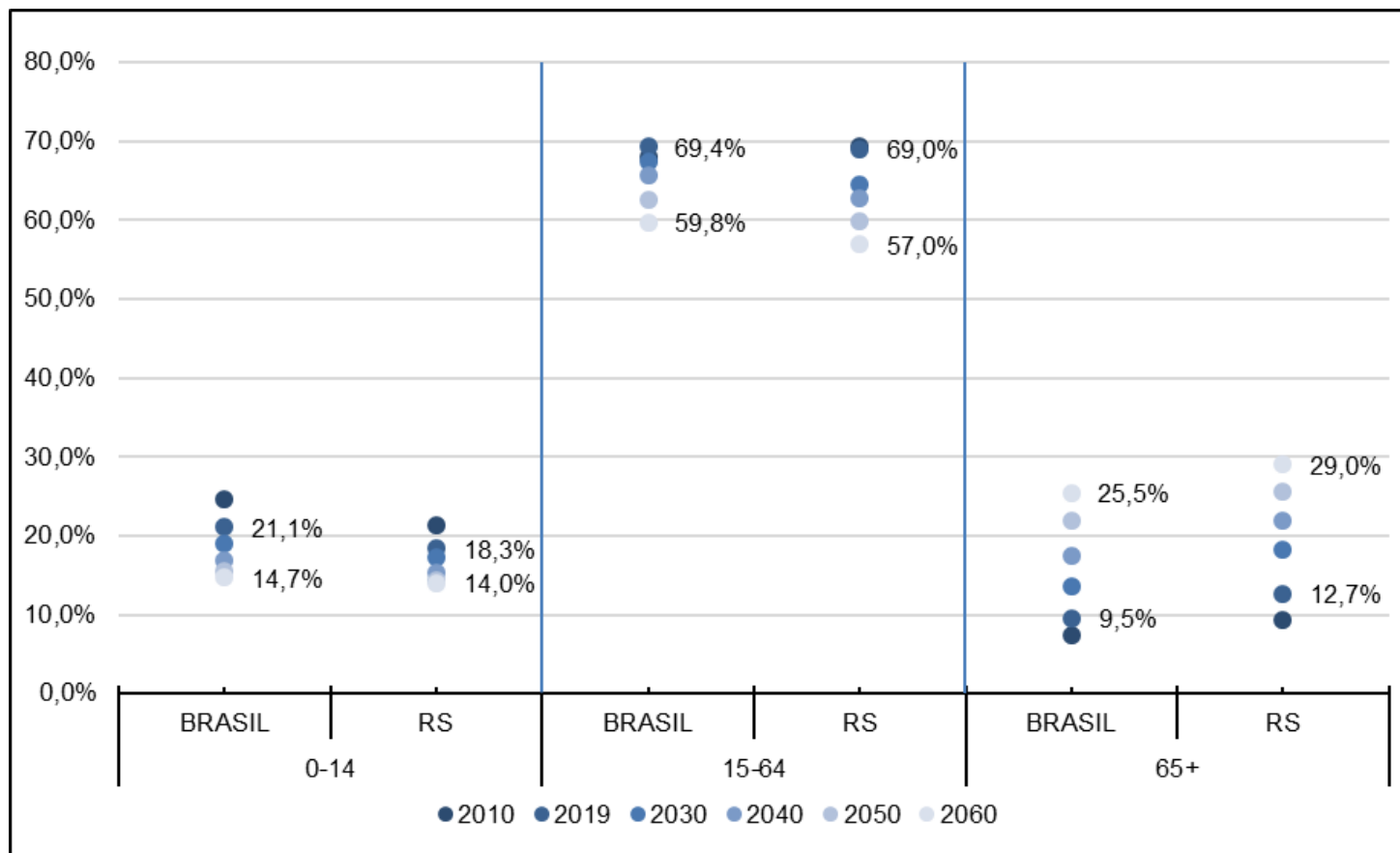


Fonte: IBGE. Elaboração DEE/Seplag.



# Cenário Demográfico – RS e Brasil

Proporção da projeção de população no Brasil e no Rio Grande do Sul em anos selecionados



→ No Brasil, a proporção de idosos com idade acima de 65 anos no total da população aumentaria de 9,5% para 25,5% em 2060.

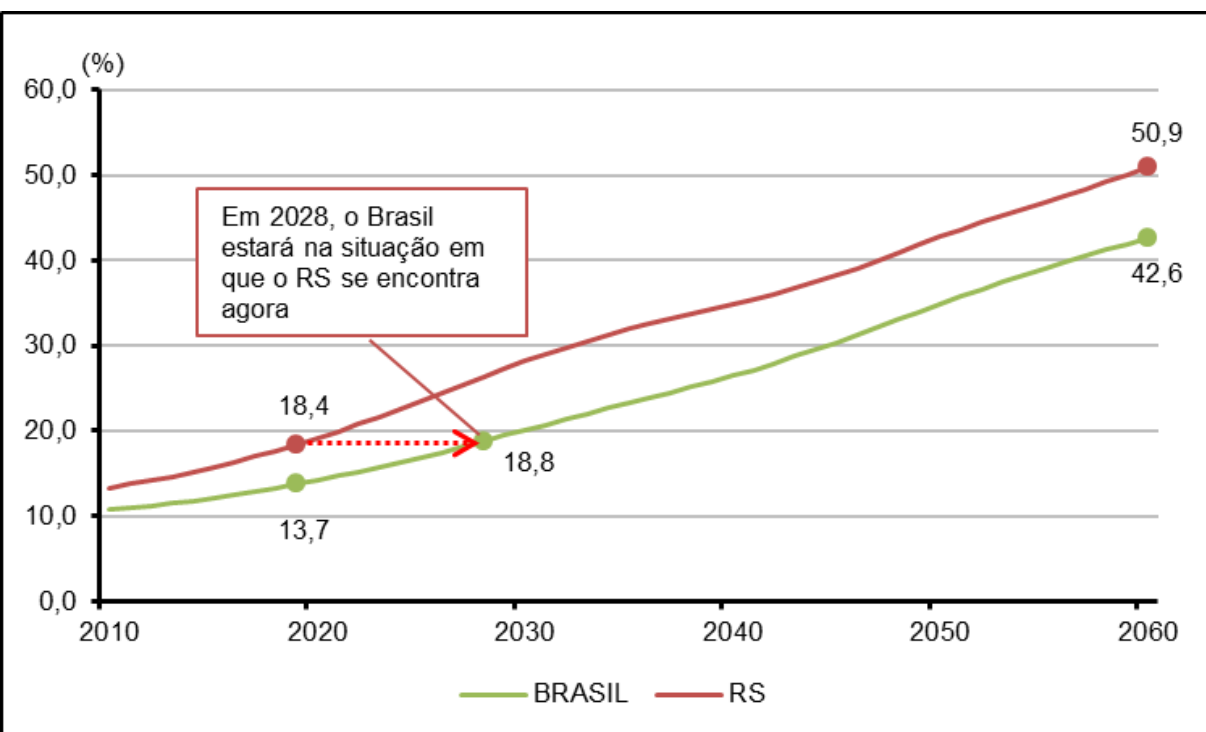
→ No Rio Grande do Sul, a proporção passaria de 12,7%, em 2019, para 29,0% em 2060.

Fonte: IBGE. Elaboração DEE/Seplag.



# Cenário Demográfico – RS e Brasil

## Razão de Dependência dos Idosos no Brasil e no Rio Grande do Sul – 2010-2060



- A Razão de Dependência dos Idosos, medida pela proporção entre idosos (mais de 65 anos) e a população com idade entre 15 e 64 anos, reflete a ideia de que a população idosa depende economicamente da população apta a trabalhar;
- Como consequência de possuir uma população mais envelhecida que o agregado nacional, o Rio Grande do Sul chegaria, em 2060, a possuir um idoso para cada duas pessoas em idade potencialmente ativa. A razão atual no Estado, de 18,4%, só será alcançada no Brasil em meados de 2028.

Fonte: IBGE. Elaboração DEE/Seplag.



# Cenário Demográfico – RS e Brasil

Idosos (+65)	2019		2060	
	Brasil	RS	Brasil	RS
<b>Total (em milhões)</b>	20,0	1,4	58,2	3,2
<b>Idosos/População</b>	9,5%	12,7%	25,5%	29,0%
<b>1 idoso para cada 'x' pessoas</b>	11	8	4	3

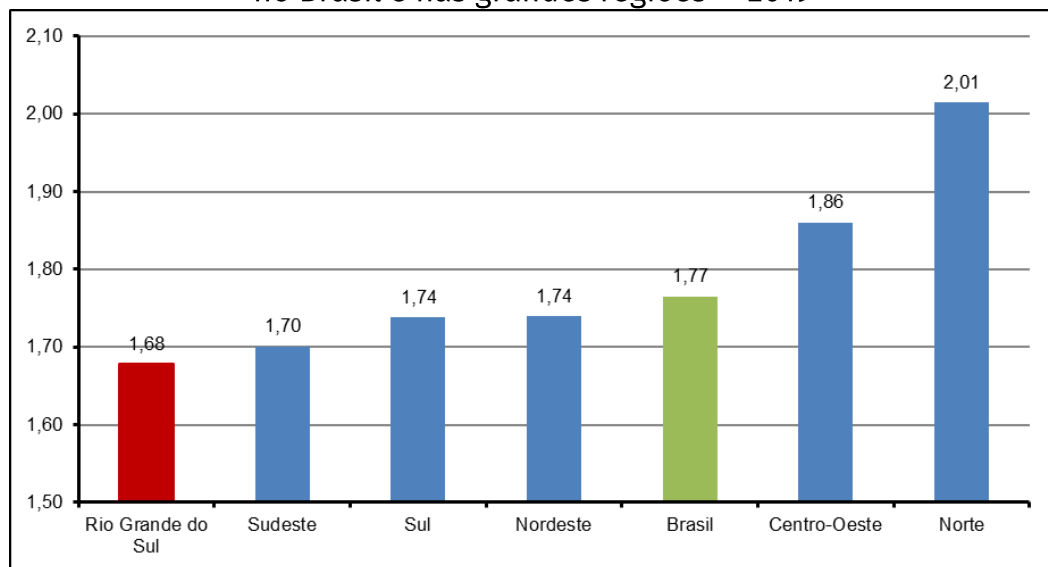
- Atualmente, os idosos representam 12,7% do total populacional no Rio Grande do Sul.
- Em 2060, as estimativas sugerem que esse valor chegaria a quase 30%, o que significa, que em cada três pessoas, uma seria idosa.

Fonte: IBGE. Elaboração DEE/Seplag.

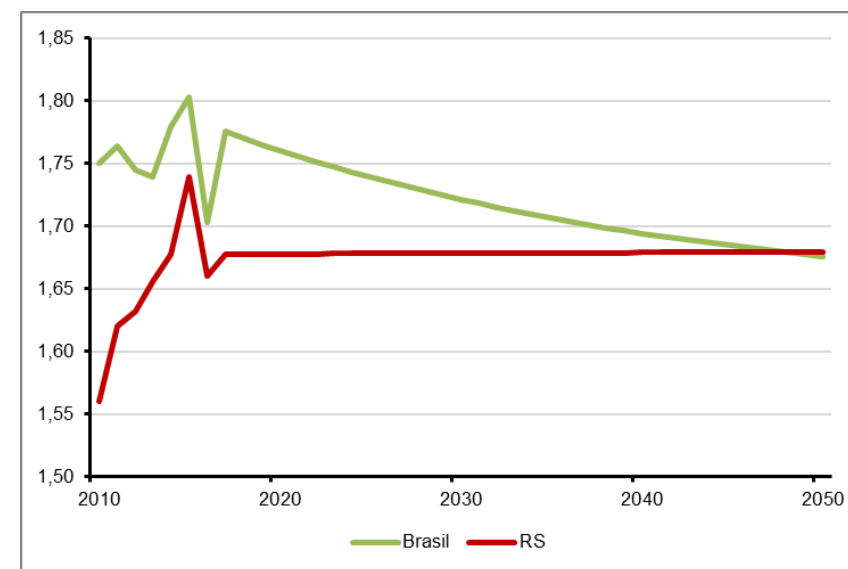
# Cenário Demográfico – RS e Brasil

- No País, desde 2005, a Taxa de Fecundidade encontra-se abaixo da taxa de reposição (2,1).
- Em 2019, estima-se que o Rio Grande do Sul possua uma das menores taxas entre as unidades da federação, estando atrás apenas de Minas Gerais, Rio Grande do Norte e Distrito Federal.

Projeção da Taxa de Fecundidade no Rio Grande do Sul, no Brasil e nas grandes regiões – 2019



Projeção da Taxa de Fecundidade no Brasil e no Rio Grande do Sul – 2010-2050

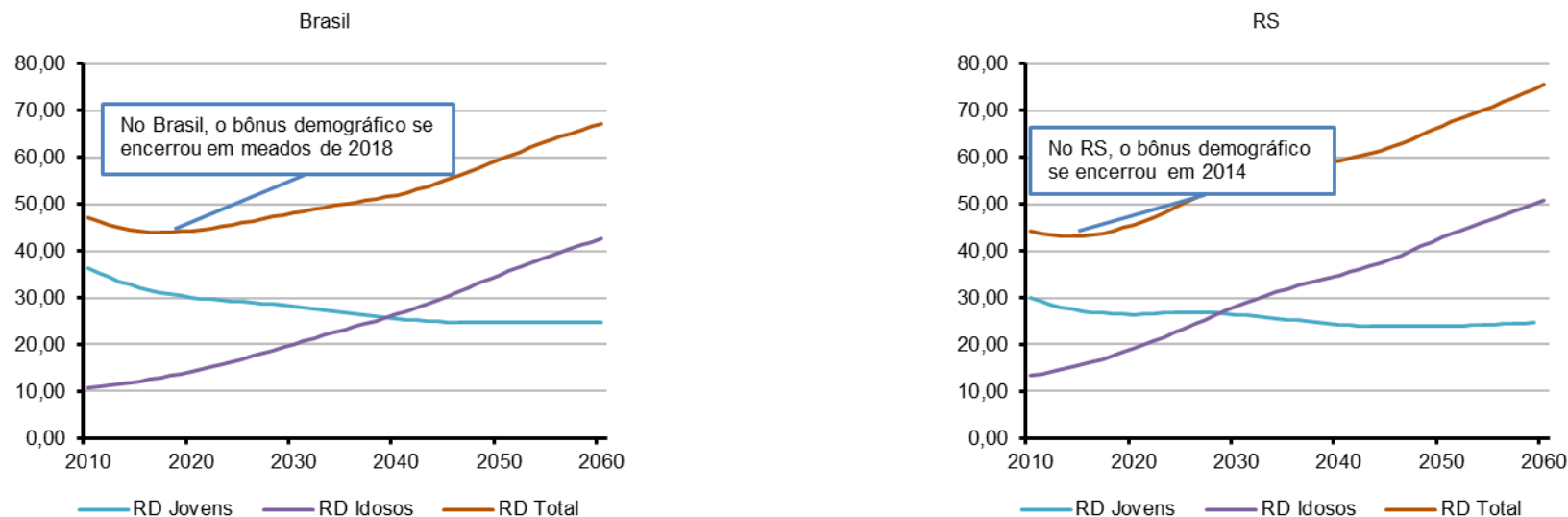


Fonte: IBGE. Elaboração DEE/Seplag.



# Cenário Demográfico – RS e Brasil

Razão de Dependência total e das populações de jovens e idosos no Brasil e no Rio Grande do Sul – 2010-2060



- O bônus demográfico, caracterizado como o período no qual a Razão de Dependência (RD) total é decrescente, esgotou-se no Rio Grande do Sul antes do que no Brasil.
- Considerando-se como populações dependentes a de jovens (0 a 15 anos) e a idosa (+65), o bônus no Estado terminou cerca de quatro anos antes do que no agregado nacional.

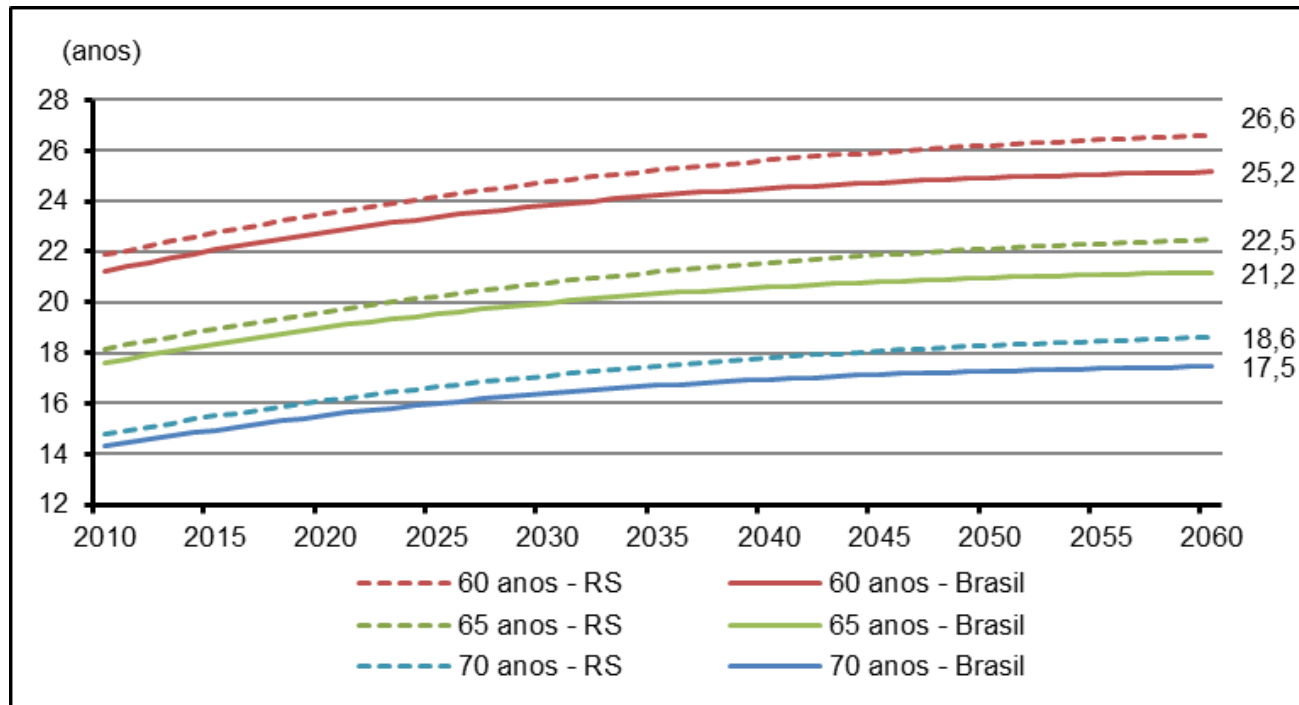
Fonte: IBGE. Elaboração DEE/Seplag.





# Cenário Demográfico – RS e Brasil

Expectativa de sobrevida, por faixa de idade, no Brasil e no Rio grande do Sul – 2010-2060



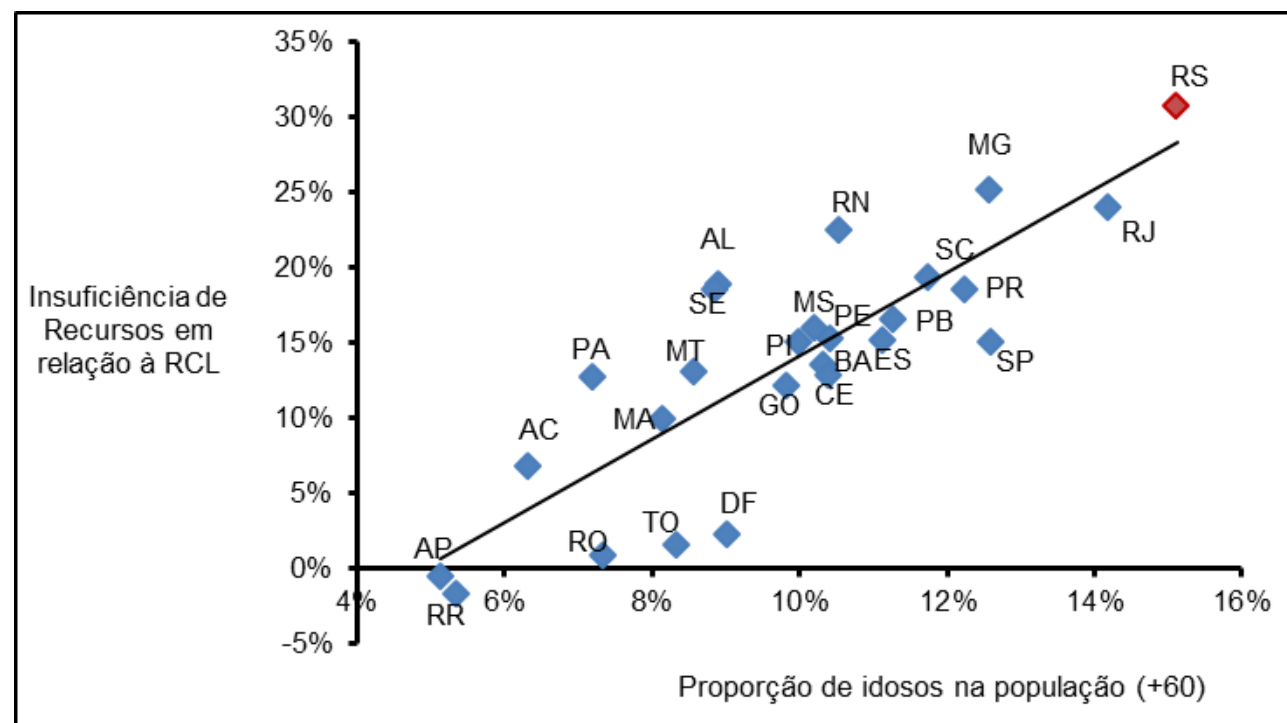
- Um fator essencialmente positivo para a população é causa de um agravamento na situação previdenciária: a expectativa de vida;
- O Rio Grande do Sul apresenta dados levemente superiores à média nacional, o que representa um maior período de sobrevida e, como consequência, um período de usufruto da Previdência mais longo.

Fonte: IBGE. Elaboração DEE/Seplag.

# Cenário Demográfico – RS e Brasil

- Qualquer análise do impacto sobre as consequências regionais da Reforma da Previdência deve levar em conta o caso específico do funcionalismo estadual.
- De qualquer forma, destaca-se que há uma correlação entre o envelhecimento da população em geral e a insuficiência de recursos estaduais em relação à Receita Corrente Líquida, como se observa nos dados referentes ao ano de 2014.
- A insuficiência de recursos é definida como a diferença entre a despesa previdenciária e as receitas de contribuição dos servidores, ou seja, não se consideram as receitas patronais, que são aportadas pelo próprio Estado.

Relação entre a insuficiência da Receita Corrente Líquida (RCL) e a proporção de idosos na população dos Estados - 2014



Fonte: ANDREIS, ZUANAZZI e SANTOS (2016).

Disponível em: <https://revistas.fee.tche.br/index.php/indicadores/article/viewFile/3725/3748>

# Cenário Demográfico – RS e Brasil



GOVERNO DO ESTADO  
RIO GRANDE DO SUL

## **Secretaria de Planejamento, Orçamento e Gestão (Seplag-RS)**

Secretária: Leany Lemos

### **Departamento de Economia e Estatística**

Diretor: Liderau dos Santos Marques Junior

#### **Esta nota foi elaborada por:**

Bruno Paim

Analista Pesquisador em Economia do Departamento de Economia e Estatística (DEE-Seplag).

Mestre em Economia do Desenvolvimento no Programa de Pós-Graduação em Economia da Universidade Federal do Rio Grande do Sul (PPGE-UFRGS)

Pedro Tonon Zuanazzi

Analista Pesquisador em Estatística do Departamento de Economia e Estatística (DEE-Seplag).

Doutor em Economia pelo Programa de Pós-Graduação em Economia da Pontifícia Universidade Católica do Rio Grande do Sul (PUCRS)

Porto Alegre, 25 de abril de 2019.